



SABIEDRISKO
PAKALPOJUMU
REGULĒŠANAS
KOMISIJA

KONSULTĀCIJU DOKUMENTS

par kapitāla izmaksu uzskaites un aprēķināšanas metodikas projektu

2022.gada 14.jūlijs
Rīga

Ūnijas iela 45
Rīga, LV-1039
Latvija

T: +371 67097200
F: +371 67097277
E: sprk@sprk.gov.lv

www.sprk.gov.lv

Satura rādītājs

I Konsultāciju dokumenta kopsavilkums.....	3
II Normatīvā akta projekta izstrādes nepieciešamība	4
1. Regulējuma izmaiņu pamatojums	4
2. Metodikas projekta tvērums	5
3. Regulējamo aktīvu bāzes vērtības uzskaite	6
4. Kapitāla atdeves likme	9
5. Nolietojuma uzskaite	10
6. Kapitāla izmaksu prognozēšana tarifu projektiem un izmaksu korekcijas uzskaite	13
III Projekta izstrādē iesaistītās institūcijas.....	15
IV Sabiedrības mērķgrupas, kuras tiesiskais regulējums ietekmē vai varētu ietekmēt	15
V Izvērtējums par ietekmi uz sabiedrības mērķa grupām, kuras tiesiskais regulējums ietekmē vai varētu ietekmēt.....	15
1. Regulējamo aktīvu bāze.....	15
2. Kapitāla atdeves likme	15
3. Nolietojums.....	16
4. Sagaidāmā ietekme uz tarifiem.....	16
VI Cita informācija.....	17
1. Detalizēts grozīto un svītrotu normu apkopojums saistītajās tarifu metodikās	17
2. Detalizēts skaidrojums par kapitāla izmaksu veidošanos.....	18

Pielikumā:

1. Lēmuma projekts "Kapitāla izmaksu uzskaites un aprēķināšanas metodika";
2. Lēmuma projekts "Grozījumi Sabiedrisko pakalpojumu regulēšanas komisijas 2011.gada 15.decembra lēmumā Nr.1/32 "Elektroenerģijas sadales sistēmas pakalpojumu tarifu aprēķināšanas metodika"";
3. Lēmuma projekts "Grozījumi Sabiedrisko pakalpojumu regulēšanas komisijas 2019.gada 3.jūlija lēmumā Nr.1/10 "Dabasgāzes pārvades sistēmas pakalpojuma tarifu aprēķināšanas metodika"";
4. Lēmuma projekts "Grozījumi Sabiedrisko pakalpojumu regulēšanas komisijas 2020.gada 8.oktobra lēmumā Nr.1/15 "Dabasgāzes uzglabāšanas sistēmas pakalpojuma tarifu aprēķināšanas metodika"";
5. Lēmuma projekts "Grozījumi Sabiedrisko pakalpojumu regulēšanas komisijas 2016.gada 14.janvāra lēmumā Nr.1/2 "Ūdenssaimniecības pakalpojumu tarifu aprēķināšanas metodika"";

6. Lēmuma projekts "Grozījums Sabiedrisko pakalpojumu regulēšanas komisijas 2013.gada 11.oktobra lēmumā Nr.1/28 "Universālā pasta pakalpojuma tarifu aprēķināšanas metodika"".

I Konsultāciju dokumenta kopsavilkums

Konsultāciju dokumenta mērķis ir uzzināt ieinteresēto personu viedokli par Sabiedrisko pakalpojumu regulēšanas komisijas (turpmāk – Regulators) lēmuma projektu "Kapitāla izmaksu uzskaites un aprēķināšanas metodika" (turpmāk – Metodikas projekts) un saistītajiem lēmumu projektiem¹. Ievērojot, ka vienlaikus šobrīd norit konsultācijas par plašākiem grozījumiem regulējumā, kas attiecas uz elektroenerģijas pārvades sistēmas pakalpojumu tarifu aprēķināšanas metodiku un dabasgāzes sadales sistēmas pakalpojuma tarifu aprēķināšanas metodiku, tad grozījumi attiecībā uz šīm divām metodikām ir ietverti atsevišķos [konsultāciju dokumentos](#).² Detalizēts plānoto grozījumu saturs izvērsti skaidrots šā konsultāciju dokumenta VI nodaļas 3.tabulā.

Metodikas projekts un grozījumi saistītajās metodikās izstrādāti, ievērojot būtiskas makroekonomikas izmaiņas (gan attiecībā uz finanšu kapitāla tirgiem, gan attiecībā uz vispārējo cenu pieaugumu), ko radījusi ekonomikas stimulēšana pēc pandēmijas perioda beigām un ģeopolitiskā situācija saistībā ar Krievijas iebrukumu Ukrainā. Vienlaikus ar kapitāla atdeves likmes piemērošanas kārtības precizēšanu Regulators pārcēlis un vienādojis kapitāla izmaksu uzskaites regulējumu no nozaru tarifu metodikām uz vienotu kapitāla izmaksu uzskaites metodiku. Vienota pieeja nodrošinās vienlīdzīgas iespējas visiem regulētiem komersantiem sacensties par kapitāla piesaisti atbilstoši savas komercdarbības riska profilam, kā arī dos iespēju nākotnē efektīvi reaģēt uz makroekonomiskiem apstākļiem, kas ietekmē visus regulētos komersantus.

Metodikas projektā ietverts regulējums saistībā ar regulējamo aktīvu vērtības uzskaiti, kapitāla atdeves un kapitāla atdeves likmes aprēķinu un nolietojuma uzskaiti.

Plānotās izmaiņas kapitāla izmaksu uzskaitē un aprēķināšanā paredzēts sākt piemērot saskaņā ar Metodikas projekta septītajā nodaļā paredzēto kārtību. Metodikas projekta plānotais spēkā stāšanās laiks – ne vēlāk kā līdz 2022.gada 25.augustam.

Priekšlikumus un komentārus par Metodikas projektu lūdzam Regulatoram iesniegt rakstveidā, nosūtot tos uz adresi Ūnijas iela 45, Rīga, LV-1039, vai elektroniskā pasta adresi sprk@sprk.gov.lv, līdz **2022.gada 28.jūlijam**.

¹ Grozījumi Sabiedrisko pakalpojumu regulēšanas komisijas 2011.gada 15.decembra lēmumā Nr.1/32 "Elektroenerģijas sadales sistēmas pakalpojumu tarifu aprēķināšanas metodika"; Grozījumi Sabiedrisko pakalpojumu regulēšanas komisijas 2019.gada 3.jūlija lēmumā Nr.1/10 "Dabasgāzes pārvades sistēmas pakalpojuma tarifu aprēķināšanas metodika"; Grozījumi Sabiedrisko pakalpojumu regulēšanas komisijas 2020.gada 8.oktobra lēmumā Nr.1/15 "Dabasgāzes uzglabāšanas sistēmas pakalpojuma tarifu aprēķināšanas metodika"; Grozījumi Sabiedrisko pakalpojumu regulēšanas komisijas 2016.gada 14.janvāra lēmumā Nr.1/2 "Ūdenssaimniecības pakalpojumu tarifu aprēķināšanas metodika"; Grozījums Sabiedrisko pakalpojumu regulēšanas komisijas 2013.gada 11.oktobra lēmumā Nr.1/28 "Universālā pasta pakalpojuma tarifu aprēķināšanas metodika".

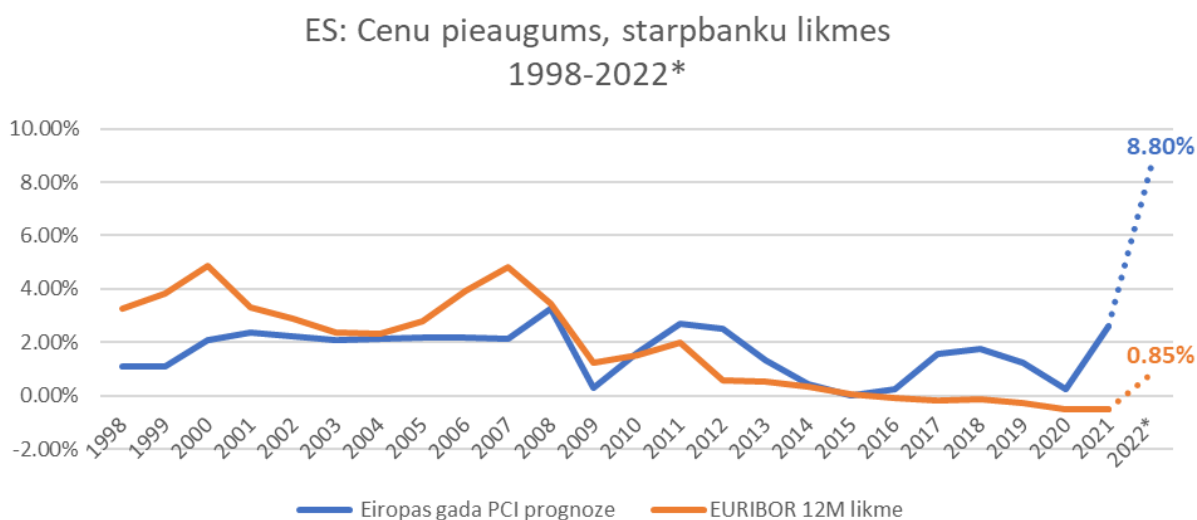
² Skat. [konsultāciju dokumentu par elektroenerģijas pārvades sistēmas pakalpojuma tarifu aprēķināšanas metodiku](#) un [konsultāciju dokumentu par dabasgāzes sadales sistēmas pakalpojuma tarifu aprēķināšanas metodiku](#).

II Normatīvā akta projekta izstrādes nepieciešamība

1. Regulējuma izmaiņu pamatojums

2021.gada otrajā pusē un 2022.gadā Eiropā un pasaulē bija novērojamas būtiskas makroekonomikas izmaiņas. Pēc pandēmijas ekonomiskie stimuli turpināja nodrošināt samērā zemas kapitāla izmaksas (piemēram, EURIBOR 12 mēnešu likmes tikai 2022.gadā atgriezās virs 0% (jūnija likme 0,85%), bet pandēmijas un kara Ukrainā radītās augstās energoresursu cenas un piegādes ķēžu problēmas veidoja izteiktu, augšupvērstu spiedienu uz patēriņa cenām – šā gada maijā prognozētā Eiropas gada inflācija tiek prognozēta 8,8% (Latvijā – 16,9%) (1.attēls). Tik atšķirīgas tendences starp kapitāla izmaksām un patēriņa cenām Eiropā līdz šim nav novērotas.

1.attēls. Gada PCI tendences Eirozonā un EURIBOR 12 mēnešu likmes (avots: European Central Bank - [Statistical Data Warehouse](#))



* PCI gada prognoze 05.2022., EURIBOR 12 mēnešu likme 06.2022.

Esošais kapitāla atdeves regulējums balstās uz pieņēmumu, ka komersants saņem līdzvērtīgu kompensāciju par aktīvu izveidē izlietoto kapitālu neatkarīgi no tā, vai inflācijas ietekme uz kapitāla atdeves noteikšanu tiek ņemta vērā, nosakot kapitāla atdeves likmi (t.i., izmantojot kapitāla atdevi nominālā izteiksmē) vai arī nosakot aktuālo regulējamo aktīvu bāzes (turpmāk – RAB) vērtību (t.i., izmantojot pārvērtēto RAB vērtību). Esošajā makroekonomiskajā situācijā šis pieņēmums vairs nav patiess, tādēļ nepieciešams regulējumu pārskatīt, nosakot pāreju uz nominālo kapitāla atdevi. Veicot pāreju no reālās uz nominālo kapitāla atdeves likmi, papildus nepieciešams noteikt atskaites punktu vēsturiskās RAB vērtības noteikšanai, kuru turpmāk izmantotu tarifu noteikšanas vajadzībām (t.i., attiecībā uz tarifu noteikšanu, atteikties no aktīvu pārvērtēšanas rezerves ietveršanas RAB aprēķinos). Izvērtējot citu valstu praksi, secināts, ka enerģētikas sektorā lielākajā daļā Eiropas Enerģētikas regulatoru padomes dalībvalstu RAB tiek iekļautas aktīvu vēsturiskās vērtības. Regulēšanas praksē bijuši arī gadījumi, kad par vēsturisko vērtību tiek pieņemta konkrēta perioda vērtība (piemēram, Grieķijā elektroenerģijas pārvadē RAB vērtības aprēķināšanai netiek ņemti vērā pēc 2009.gada veikto pārvērtēšanu rezultāti).³

³ Saskaņā ar Eiropas Enerģētikas regulatoru padomes 2021.gada ziņojumu par Eiropas enerģētikas sistēmu regulatīvo ietvaru elektroenerģijas pārvadē un sadalē sešās valstīs (Itālijā, Latvijā, Polijā,

Lai nodrošinātu vienlīdzīgu attieksmi pret visiem komersantiem, kas šobrīd kapitāla izmaksu aprēķinā izmanto kapitāla atdevi un to, ka arī nākotnē izmaiņas kapitāla izmaksu uzskaitē iespējams veikt visām regulētām nozarēm vienlaicīgi, Regulators Metodikas projektā ietvēris vienotu kapitāla izmaksu uzskaites regulējumu (to vienlaikus izslēdzot no attiecīgajām nozaru metodikām). Jaunais regulējums šobrīd nav attiecināms uz siltumenerģijas komersantiem, jo šajā nozarē vēl nav notikusi tarifu regulējuma pāreja, kas kapitāla izmaksu aprēķinā ietvertu kapitāla atdevi.

2. Metodikas projekta tvērums

Metodikas projektā piedāvātās izmaiņas kapitāla izmaksu uzskaitē un aprēķināšanā paredz:

- regulējamo aktīvu bāzes vērtības uzskaitē:
 - **vienoti nosacījumi** attiecībā uz aktīviem, kurus pieļaujams ietvert regulējamo aktīvu bāzes uzskaitē (saglabājot būtiskās izmaiņas, kas izriet no dažādām tehniskām vajadzībām);
 - **nosakot RAB vērtību, netiek ņemti vērā** pēc 2021.gada 31.decembra komersantu veikto pamatlīdzekļu un nemateriālo **ieguldījumu pārvērtēšanu rezultāti**;
- kapitāla atdeves aprēķināšana:
 - kapitāla atdeves likme visām regulētām nozarēm tiek noteikta **nominālā izteiksmē**;
 - nozarēs, kurās, nosakot atļautos ieņēmumus, tiek ņemtas vērā ieņēmumu (izmaksu) korekcijas, paredzēt gadījumus, kuros **kapitāla izmaksu pieaugums** regulatīvā perioda laikā **tiek uzskaitīts arī pēc *ex post* pieejas**.
- nolietojuma uzskaitē:
 - **noteikt vienotu nolietojuma aprēķina metodi** (lineāro), kā arī minimālo lietderīgo lietošanas laiku salīdzināmu aktīvu grupām;
 - nozarēs, kurās, nosakot atļautos ieņēmumus, tiek ņemtas vērā ieņēmumu (izmaksu) korekcijas, paredzēt gadījumus, kuros **kapitāla izmaksu pieaugums** regulatīvā perioda laikā **tiek uzskaitīts arī pēc *ex post* pieejas**.

Papildus veikti atbilstoši grozījumi attiecīgajās tarifu metodikās, kas svīturo kapitāla izmaksu aprēķinu un RAB uzskaiti no nozaru metodikām.

Regulators vērs uzmanību, ka turpina darbu pie regulējuma pilnveidošanas, tai skaitā par kapitāla izmaksu regulējuma pilnveidošanu visās regulējamās nozarēs, meklējot risinājumus finansējuma pieejamības nodrošināšanai ūdenssaimniecības nozarē, kā arī investīciju stimulu pieejamības pakalpojumu efektivitāti uzlabojošiem risinājumiem visās regulējamās nozarēs.

Rumānijā, Slovērijā un Zviedrijā) RAB vērtība ir pilnībā balstīta uz pārvērtētām aktīvu vērtībām, savukārt dabasgāzes pārvadē un sadalē pārvērtētas aktīvu vērtības RAB iekļauj Francijā, Ungārijā, Īrijā, Latvijā, Zviedrijā un Slovērijā (tikai dabasgāzes pārvadē).

Avots: <https://www.ceer.eu/documents/104400/-/-/ae4ccaa5-796d-f233-bfa4-37a328e3b2f5>

3. Regulējamo aktīvu bāzes vērtības uzskaitē

Esošā prakse

Aktīvu ietveršana RAB

Spēkā esošajā regulēšanas praksē RAB sastāvs katrā regulējamā nozarē atšķiras. Skatīt 2.attēlu "RAB komponentes regulējamās nozarēs". No kopsavilkuma redzams, ka visās nozarēs RAB vērtībā tiek ietverti komersanta finansēti pamatlīdzekļi un nemateriālie ieguldījumi, kas nepieciešami efektīvai pakalpojuma sniegšanai. Visās apskatītajās nozarēs RAB vērtībā netiek ietverti finanšu ieguldījumi, debitoru parādi, vērtspapīri un līdzdalība kapitālos, naudas līdzekļi, krājumi. Atšķirības pastāv attiecībā uz nepabeigto celtniecību (elektroenerģijas pārvades, dabasgāzes pārvades un uzglabāšanas pakalpojumu tarifu aprēķināšanas metodikas paredz, ka kopējo interešu projektu nepabeigtās celtniecības izmaksas kā stimulu var iekļaut RAB, ja, izstrādājot kopējo interešu projektu, tā virzītājs ir pamatojies šāda stimula nepieciešamību un iekļāvis šā stimula papildu ieguvumus projekta izmaksu un ieguvumu analizē, un Regulators ir pieņēmis lēmumu par šāda stimula piešķiršanu), kā arī atsevišķām pozīcijām, kas specifiski atrunātas tikai daļā no metodikām.

2. attēls. RAB komponentes regulējamās nozarēs.

Aktīvu veids	EL pārvade	EL sadale	DG pārvade	DG uzglabāšana	DG sadale	Ūdens-saimniecība
Pamatlīdzekļi	✓	✓	✓	✓	✓	✓
Nemateriālie ieguldījumi	✓	✓	✓	✓	✓	✓
Maksājumi par dalību starptautiskajos projektos un saistības, kas izriet no lēmumiem par ieguldījumu izmaksu sadali	⊖	⊖	✓	⊖	⊖	⊖
Finanšu ieguldījumi	✗	✗	✗	✗	✗	✗
Debitoru parādi	✗	✗	✗	✗	✗	✗
Vērtspapīri un līdzdalība kapitālos	✗	✗	✗	✗	✗	✗
Naudas līdzekļi	✗	✗	✗	✗	✗	✗
Krājumi	✗	✗	✗	✗	✗	✗
Nepabeigtā celtniecība	⚠	✗	⚠	⚠	✗	✗
ES finansētā aktīvu daļa	✗	✗	✗	✗	✗	✗
Lietotāju finansētā aktīvu daļa	✗	✗	✗	⊖	✗	⊖
Ar pārslodzes ieņēmumiem finansēti aktīvi	✗	⊖	⊖	⊖	⊖	⊖

Izvērtējot kopsavilkumu, ņemts vērā, ka **siltumapgādes nozarē** pagaidām kapitāla atdeves pieeja vēl nav ieviesta un tiek izmantota kopkapitāla rentabilitāte. Savukārt **ūdenssaimniecības nozarē** komersantiem pastāv izvēles iespēja piemērot 7% apgrozījuma rentabilitāti vai kapitāla atdeves pieeju (līdzīgi kā enerģētikas nozares komersantiem). **Pasta nozarē** universālā pasta pakalpojuma tarifu aprēķināšanas metodika nosaka specifiskus aktīvu uzskaites un aprēķināšanas principus, kas tiks koriģēti, ņemot vērā labāko praksi un pieredzi no citām regulētajām nozarēm.

Ievērojot analīzes rezultātu, **secināms, ka ir pamats noteikt saskaņotu pieeju RAB vērtības noteikšanai (saglabājot būtiskās izmaiņas, kas izriet no dažādām tehniskām vajadzībām).**

Esošā prakse aktīvu vērtības noteikšanai

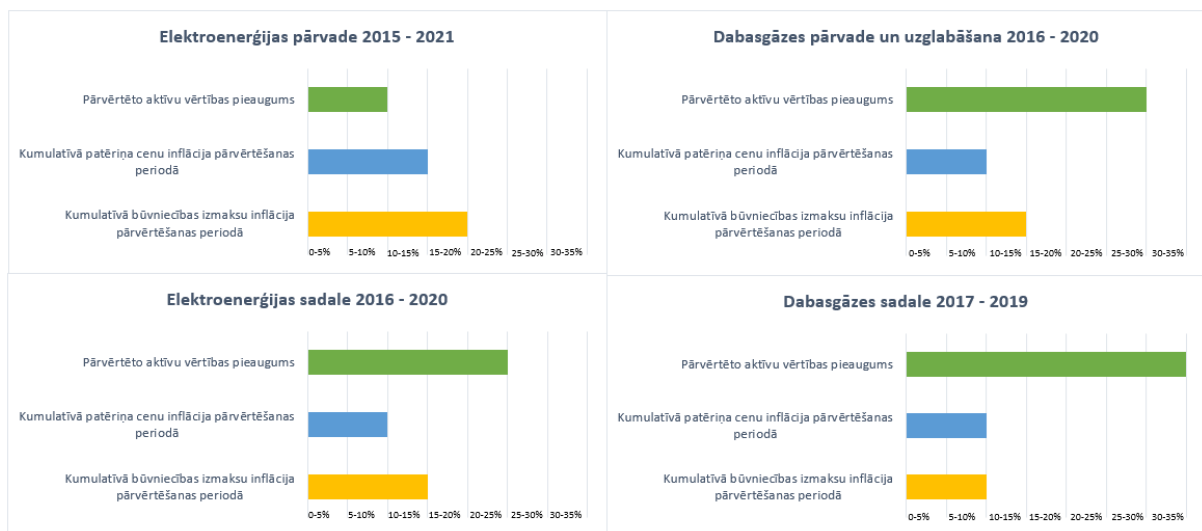
Tarifu noteikšanas metodikas šobrīd pieļauj aktīvu vērtības pārvērtēšanu. Nozaru komersantu praksi par aktīvu un nolietojuma uzskaiti skatīt 1.tabulā.

1. tabula. Pārvērtēšanas prakse starp nozarēm

Nozare	Pieeja
Elektroenerģijas pārvade	Aktīvus regulāri pārvērtē un nolietojumu aprēķina saskaņā ar starptautiskajiem grāmatvedības standartiem un komersanta pieņemto grāmatvedības politiku pārsvarā lielie sistēmas operatori.
Elektroenerģijas sadale	
Dabaszgāzes pārvade, uzglabāšana	Savukārt mazie elektroenerģijas sadales sistēmas operatori aktīvus regulāri nepārvērtē --> nolietojums tiek aprēķināts, balstoties uz vēsturiskajām RAB vērtībām.
Dabaszgāzes sadale	
Siltumapgāde (t.sk. koģenerācija)	Pārsvarā aktīvus regulāri nepārvērtē --> nolietojums tiek aprēķināts, balstoties uz vēsturiskajām aktīvu vērtībām.
Ūdenssaimniecība	Pārsvarā aktīvus regulāri nepārvērtē --> nolietojums tiek aprēķināts, balstoties uz vēsturiskajām RAB vērtībām.
Universālā pakalpojums pasta	Aktīvus regulāri pārvērtē un nolietojumu aprēķina saskaņā ar starptautiskajiem grāmatvedības standartiem un komersanta pieņemto grāmatvedības politiku.

Pārvērtēšanu veic neatkarīgi sertificēti vērtētāji. Ņemot vērā regulējamo komersantu specifiku un to, ka lielākoties vērtējamie aktīvi ir funkcionējošs specializēts aktīvs bez atklāta tirgus, lielākoties jaunās vērtības noteikšanas modelis ir "atlikušās aizvietošanas vērtība", t.i., kādi līdzekļi būtu nepieciešami, lai minēto pamatlīdzekļi izbūvētu aktuālajos apstākļos. Ņemot vērā, ka pamatlīdzekļu dzīves cikls ir salīdzinoši ilgs, pārvērtēšanas ietekme mēdz būt salīdzinoši būtiska. 3.attēlā redzams pārvērtēšanas vērtības pieauguma salīdzinājums atsevišķās nozarēs, un tas salīdzināts ar kumulatīvo inflāciju attiecīgajos periodos.

3.attēls. Aktīvu pārvērtēšanas prakse enerģētikas nozarē salīdzinājumā ar kumulatīvajiem inflācijas rādītājiem attiecīgos periodos



No minētās analīzes redzams, ka aktīvu pārvērtēšanas ietekme uz RAB vērtību ir būtiska, tādēļ **secināms, ka, veicot pāreju uz RAB vērtību vēsturiskā izteiksmē, īpaši svarīgi izvēlēties periodu, pirms kapitāla tirgus rādītāju un patēriņa cenu pieauguma tendences sāka būtiski diverģēt.**

Priekšlikums

Izvērtējot spēkā esošo praksi, secināms, ka nepieciešams veikt šādus grozījumus:

- **vienoti nosacījumi** attiecībā uz aktīviem, kurus pieļaujams ietvert RAB uzskaitē (saglabājot būtiskās izmaiņas, kas izriet no dažādām tehniskām vajadzībām). Tas nozīmē – izvairīties no atšķirībām, kas identificētas 3.nodaļas 2.attēlā, izņemot gadījumus, kuros atšķirības pamato tehniskas vajadzības (*skatīt. Metodikas projekta 6.–8. un 13.punktu*);
- **nosakot RAB vērtību, netiek ņemti vērā** pēc 2021.gada 31.decembra komersantu veikto pamatlīdzekļu un nemateriālo **ieguldījumu pārvērtēšanu rezultāti** (*skatīt Metodikas projekta 10.punktu*).

Pamatojums

Vienoti nosacījumi attiecībā uz aktīviem, kurus pieļaujams ietvert RAB uzskaitē, nepieciešami, lai nodrošinātu vienlīdzīgus apstākļus visiem komersantiem. Papildus iekļaujamo aktīvu veidiem projekts paredz arī vienotu pieeju RAB vērtības/kapitālizmaksu noteikšanai nākamajā tarifu aprēķinā (t.sk. korekciju aprēķinam gadījumos, kur tas attiecināms). Šī pieeja detalizētāk skaidrota šā Konsultāciju dokumenta 6.nodaļā.

Datuma (2021.gada 31.decembris) noteikšana, pēc kura komersantu veiktas pamatlīdzekļu un nemateriālo līdzekļu pārvērtēšanas rezultātus neņem vērā tarifu noteikšanas vajadzībām, pamatojama ar diviem būtiskiem apsvērumiem:

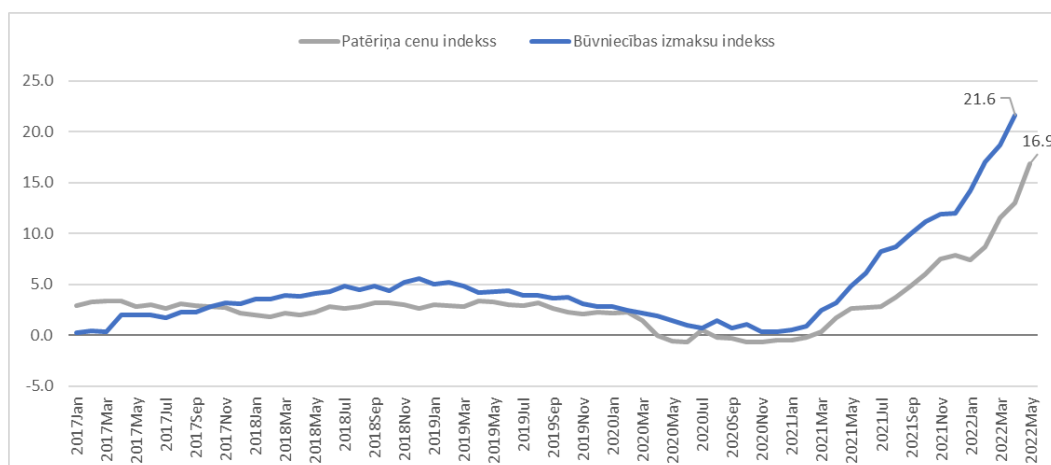
- nepieciešams nodrošināt pēc **iespējas vienlīdzīgu situāciju** starp regulētiem komersantiem (proti, pārvērtēšanai vajadzētu būt veiktai aptuveni vienā laika periodā);
- nepieciešams identificēt laika periodu, kurā **parādās būtiska diverģence** preču un pakalpojumu izmaksu tendencēm un kapitāla tirgus tendencēm. Šādu būtisku atšķirību veidošanās ierobežo esošā regulējuma piemērojamību, jo aktīvu pārvērtētā vērtība būtiski pārsniedz finanšu investīciju vērtības pieaugumu unr vidējā termiņā var radīt nepamatoti lielu izmaksu slogu regulēto pakalpojumu lietotājiem.

Nozarēs, kurās regulāri veic aktīvu pārvērtēšanu, lielākā daļa komersantu **pārvērtēšanu pabeiguši 2020.–2021.gadā, tādējādi pieņemams, ka aktīvu uzskaites vērtība 2021.gadā atspoguļo to patieso vērtību.**

Izvērtējot iepriekš minētās makroekonomiskās pārmaiņas, secināms, ka **būtiskās novirzes sākušās 2021.gadā** un attiecīgi tiktu ietvertas pārvērtēšanā pilnā apmērā, sākot no 2022.gada (4.attēls).

Izvērtējot visus apstākļus kopumā, 2021.gada 31.decembris uzskatāms par optimālu.

4.attēls. Patēriņa cenu un būvniecības izmaksu indeksa pārmaiņas pret iepriekšējā gada attiecīgo periodu, % (Avots: CSP dati)



4. Kapitāla atdeves likme

Esošā prakse

Šobrīd Regulatora 2018.gada 13.augusta lēmuma Nr.1/23 "Kapitāla atdeves likmes aprēķināšanas metodika" (turpmāk – Metodika) 9.¹punkts paredz, ka vidējo svērto kapitāla atdeves likmi piemēro:

- **reālā izteiksmē** – elektroenerģijas pārvades sistēmas pakalpojumu, elektroenerģijas sadales sistēmas pakalpojumu, dabasgāzes pārvades sistēmas pakalpojuma, dabasgāzes sadales sistēmas pakalpojumu, dabasgāzes uzglabāšanas sistēmas pakalpojuma un universālā pasta pakalpojuma sniedzējs;
- **nominālā izteiksmē** – ūdenssaimniecības pakalpojumu, siltumenerģijas ražošanas, tai skaitā koģenerācijā, pakalpojuma, siltumenerģijas pārvades un sadales pakalpojuma un siltumenerģijas tirdzniecības pakalpojumu sniedzējs.

Šāda pieeja tika ieviesta 2019.gadā, ņemot vērā dažādo aktīvu pārvērtēšanas praksi regulējamās nozarēs, lai nodrošinātu, ka komersanta, kurš piemēro reālo likmi pārvērtētai RAB vērtībai, aprēķinātās kapitāla izmaksas tiek tuvinātas tiem ieņēmumiem, ko komersants gūtu, piemērojot nominālo likmi nepārvērtētajai RAB vērtībai (t.i., ieņēmumiem uz aktīvu izveidošanā faktiski ieguldītā kapitāla apjomu). Komersantiem veicot RAB pārvērtēšanu saskaņā ar normatīvajiem aktiem/starptautiskajiem grāmatvedības standartiem, cenu izmaiņu un citu faktoru rezultātā aktīvu aplēstā vērtība var atšķirties no vēsturiskās/iegādes vērtības. Šīs vērtības starpība nav komersanta faktiski ieguldītais finansējums.

Priekšlikums

Izvērtējot spēkā esošo praksi kontekstā ar aktuālajām kapitāla tirgus un preču un pakalpojumu tirgu cenu izmaiņu tendencēm, secināms, ka nepieciešams veikt šādus grozījumus:

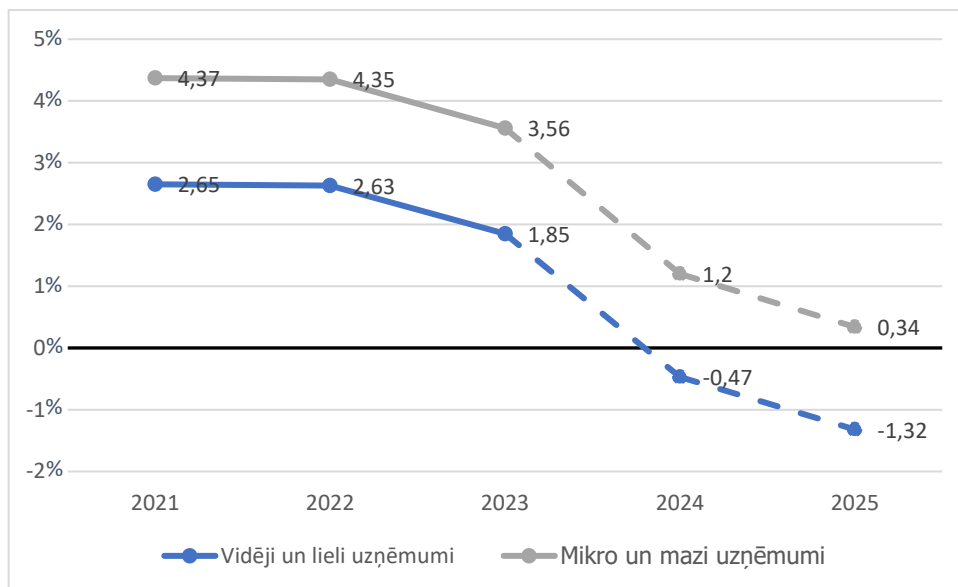
- kapitāla atdeves likme visām regulētām nozarēm tiek noteikta **nominālā izteiksmē** (*skatīt Metodikas projekta 15.punktu*);
- nozarēs, kurās, nosakot atļautos ieņēmumus, tiek ņemtas vērā ieņēmumu (izmaksu) korekcijas, paredzēt gadījumus, kuros **kapitāla izmaksu pieaugums** regulatīvā perioda laikā **tiek uzskaitīts arī pēc ex post pieejas** (*detalizētāk skaidrots šā Konsultāciju dokumenta 6.nodaļā*)

Pamatojums

3.nodaļā jau minēts, ka esošajos apstākļos patēriņa cenu indeksa tendences vairs nav skaidri sasaistāmas ar kapitāla tirgu tendencēm. Tā rezultātā komersanti, kas piemēro nominālo kapitāla atdeves likmi un reālo kapitāla atdeves likmi un attiecīgi izmanto vēsturiskās vai pārvērtētas RAB vērtības, var vairs nebūt vienlīdzīgā situācijā, jo reālās likmes aprēķinā tiek izmantotas vidējās patēriņa cenu izmaiņas ilgākā laika periodā, taču RAB pārvērtēšanā tipiski tiek izmantotas aktuālākās inflācijas, kā arī citu indeksu vērtības. Papildus tam, ievērojot aktuālos inflācijas rādītājus, reālā likme būtu jānosaka matemātiski aprēķināmā, taču regulējuma loģikai neatbilstošā apmērā. Atbilstoši jaunākajiem statistikas datiem par procentu likmēm un citām kapitāla atdeves aprēķina sastāvdaļām, jo īpaši ņemot vērā netipiski augstās inflācijas prognozes, paredzams kapitāla atdeves likmes reālā izteiksmē straujš kritums. Atbilstoši Latvijas Bankas 2022.gada 10.jūnijā publicētajām prognozēm 2022.gadā inflācijas līmenis būs 14,8% apmērā, bet 2023.gadā – 7,0%. 5.attēlā atspoguļotas reālās kapitāla atdeves likmes prognozes 2023.–2025.gadam, ņemot vērā jaunākos pieejamos statistikas datus.

Tādējādi ir nepieciešamas izmaiņas kapitāla atdeves likmes aprēķināšanas un piemērošanas pieejā, lai sasniegtu mērķi – nodrošināt, ka komersanti saņem un lietotāji sedz tādas kapitāla izmaksas, kas atbilst faktiski veiktajām investīcijām un tiem ieņēmumiem, ko komersants gūtu, piemērojot nominālo likmi vēsturiskajai RAB vērtībai.

5.attēls. Reālās kapitāla atdeves likmes aprēķins un prognoze, balstoties uz pieejamajiem makroekonomiskajiem rādītājiem



5. Nolietojuma uzskaitē

Esošā prakse

Regulators ir konstatējis dažādas pieejas saistībā ar lietderīgā kalpošanas laika noteikšanu un tādējādi nolietojuma apmēra iekļaušanu regulējamo pakalpojumu tarifos. Piemēram:

- neatbilstoši noteikti kalpošanas laiki (saīsināti) aktīviem salīdzināmās aktīvu grupās;
- dažādi kalpošanas laiki vienādiem/līdzīgiem pamatlīdzekļiem/pamatlīdzekļu grupām;
- pamatlīdzekļiem, kuru atlikusī uzskaites vērtība ir 0, bet kuri turpina piedalīties pakalpojumu sniegšanā pie šobrīd spēkā esošā regulējuma, var veikt pārvērtēšanu, tādējādi nolietojuma izmaksas tiek atkārtoti iekļautas regulējamo pakalpojumu tarifos gadījumos, kuros faktiski nekādi uzlabojumi un kapitālieguldījumi nav veikti, bet lietotājiem jāsedz atkārtoti jau vienreiz segtas nolietojuma izmaksas (faktiski veiktais komersanta ieguldījums).

Apskatot Regulatora rīcībā pieejamos datus par regulēto komersantu aktīviem, t.sk. izmantotās nolietojuma normas, pamatlīdzekļu un nemateriālo ieguldījumu grupas un apakšgrupas, tika izveidotas salīdzināmas vai potenciāli salīdzināmas aktīvu grupas un apakšgrupas. Veiktajā analizē aktīvi apskatīti pēc izveidotas klasifikācijas, kas apkopo līdzīgus aktīvus⁴.

Grupējot aktīvus, sākotnēji katrā nozarē individuāli un vēlāk arī starp nozarēm ir izveidotas aktīvu grupas un apakšgrupas. Aktīvu grupas tika vērtētas, izmantojot dažādus statistiskos

⁴ Regulatora analizē tika apkopoti un iekļauti 585,8 tūkst. regulējamo komersantu aktīvi ar kopējo sākotnējo vērtību 7,9 mljrd. EUR. Apkopotie dati ļāva veikt analīzi, no kuras izriet secinājumi par raksturīgiem lietderīgās kalpošanas laikiem katrā aktīvu grupā.

rādītājus – vidējie rādītāji (aritmētiskais vidējais, moda) un izkliedes rādītāji (standartnovirze, minimālā un maksimālā vērtība). Aritmētiskais vidējais parāda lietderīgā kalpošanas laika vidējo vērtību katrā grupā, moda ir visbiežāk izmantotā kalpošanas laika vērtība grupā, savukārt standartnovirze parāda, kādas ir datu novirzes no vidējās kalpošanas laika vērtības. Augsta standartnovirze attiecībā pret aritmētisko vidējo liecina, ka grupā ir liela izmantoto aktīvu kalpošanas laiku izkliede un, visticamāk, jāpalielina grupu detalizācijas pakāpe, grupējot aktīvus šaurākās apakšgrupās, tādējādi iegūstot mazāku kalpošanas laiku datu izkliedi. Minimālā un maksimālā vērtība arī raksturo datu izkliedi (variācijas amplitūdu), kas var ietekmēt arī aritmētisko vidējo vērtību, jo šo rādītāju ietekmē ekstrēmas vērtības⁵.

Veicot aktīvu analīzi visās regulējamās nozarēs, Regulators secina, ka nozaru nespecifiskajās aktīvu grupās (piemēram, ēkas, transporta līdzekļi, biroja tehnika u.c.) jānosaka vienādi/līdzīgi kalpošanas laiki salīdzināmām aktīvu grupām neatkarīgi no nozares, kurā komersants darbojas. Vienlaicīgi jāņem vērā, ka arī šādās grupās var būt nozaru atšķirības (piemēram, specializēta vadības un kontroles sistēmu programmatūra ar ilgāku kalpošanas laiku nekā nespecializētai programmatūrai elektroenerģijas nozarē).

Izveidotā aktīvu klasifikācija un minimālās nolietojuma normas gan nozaru nespecifiskajiem, gan specifiskajiem pamatlīdzekļiem apskatāmas metodikas projekta pielikumos.

Papildus attiecībā uz nolietojuma uzskaites regulējumu Regulators konstatē, ka ir nepieciešams saglabāt ūdenssaimniecības un siltumapgādes nozaru tarifu aprēķināšanas metodikās ietvertu nosacījumu par ilgtermiņa kredītu pamatsummu maksājumu iekļaušanu tarifos un attiecīgi par šo kredītu iegādāto pamatlīdzekļu nolietojuma izslēgšanu no tarifu aprēķina.

Priekšlikums

Veicot izmaiņas RAB uzskaites principos (regulēšanā atzīstot vēsturiskās RAB vērtības), nepieciešams nodrošināt arī salāgotu nolietojuma uzskaiti, nosakot nemainīgus nolietojuma periodus un nolietojuma aprēķinu veikšanu, izmantojot vēsturiskās RAB vērtības.

Plānotās izmaiņas regulējamās nozarēs ir šādas:

- **noteikt vienotu nolietojuma aprēķina metodi** (lineāro), kā arī minimālo lietderīgo lietošanas laiku salīdzināmu aktīvu grupām (*skatīt Metodikas projekta 23. un 24.punktu*);
- noteikt **gadījumus**, kad iespējams **nolietojuma pārrēķins** (*skatīt Metodikas projekta 29.1., 29.2. un 29.3.apakšpunktu*);
- nozarēs, kurās, nosakot atļautos ieņēmumus, tiek ņemtas vērā ieņēmumu (izmaksu) korekcijas, paredzēt gadījumus, kuros **kapitāla izmaksu pieaugums** regulatīvā perioda laikā **tiek uzskaitīts arī pēc ex post pieejas** (*detalizētāk skaidrots šā Konsultāciju dokumenta 6.nodaļā*).

Pamatojums

Vienota kalpošanas laika noteikšanas pieeja. Kā kalpošanas laika references nozaru nespecifisko aktīvu grupu vērtību noteikšanai izmantoti pamatlīdzekļu grupu lietderīgie

⁵ Piemēram, analīze rāda, ka datus par nemateriālajiem ieguldījumiem, ēkām un konstrukcijām, transporta būvēm, pārējo nekustamo īpašumu, transportlīdzekļiem bez vieglajiem, vieglo autotransportu, datortehniku, sakaru un biroju tehniku, mēbelēm, biroja aprīkojumu un pārējiem pamatlīdzekļiem var salīdzināt arī starp dažādu regulēto nozaru komersantiem, tādējādi palielinot novērojumu skaitu vienā grupā un paaugstinot ticamību vidējiem un izkliedes rādītājiem par izmantotajām nolietojuma normām.

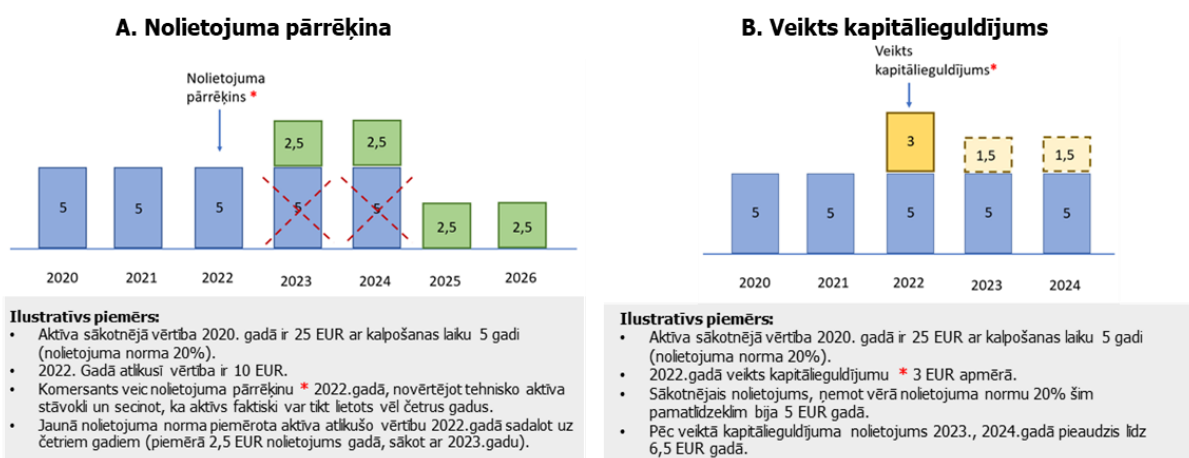
lietošanas laiki, kas noteikti Ministru kabineta 2018.gada 13.februāra noteikumos Nr.87 "Grāmatvedības uzskaites kārtība budžeta iestādēs"⁶ (turpmāk – MK noteikumi), izņemot nemateriālos ieguldījumus, kuriem MK noteikumi nenosaka kalpošanas/nolietojuma normatīvu. Analīze rāda, ka atkarībā no nozares un aktīvu grupas ir lietderīgi noteikt minimālos kalpošanas laikus:

- atbilstoši MK noteikumos definētajām atsevišķām aktīvu grupām (nespecifiskām aktīvu grupām);
- atbilstoši ieguldījumu būtībai un saskaņā ar grāmatvedības uzskaites normatīvo aktu prasībām (specifiskām un nespecifiskām aktīvu grupām);
- atbilstoši komersantu grāmatvedības politikās definēto grupu un apakšgrupu norādīto lietošanas laika intervāliem (specifiskām aktīvu grupām).

Nolietojuma pārrēķins. Ierobežojumi nolietojuma pārrēķina veikšanai noteikti primāri tādēļ, lai izvairītos no sākotnējās investīcijas atkārtotas atgūšanas (atkārtotas atgūšanas ar regulētiem tarifiem). Vienlaikus, ievērojot, ka pastāv objektīvi gadījumi, kuros pamatlīdzeklis var kalpot ilgāku laiku, nekā sākotnēji plānots. Metodikas projekts paredz trīs gadījumus, kuros pamatlīdzekļa kalpošanas laiku iespējams pārskatīt:

- 1) **ja aktīva atlikusī vērtība ir lielāka par 0** un komersants secinājis, ka aktīva kalpošanas laiks atšķiras no sākotnējā. Šādā gadījumā nolietojuma pārrēķins tiek veikts, atlikušo nenorakstīto aktīva summu izdalot uz ilgāku kalpošanas periodu, ņemot vērā tehniskus, juridiskus un ekonomiskus iemeslus aktīva lietošanas laika pagarināšanai. Aprēķina piemēru skatīt 6.attēlā, A piemērs;
- 2) **ja veikti kapitālieguldījumi konkrētajam aktīvam** (nolietojumu atgūstot ar tarifu tikai par veiktā kapitālieguldījuma daļu). Ilustratīvs piemērs attēlots 6.attēlā, B piemērā. Jāuzsver, ka kapitālieguldījumu var veikt arī aktīvā, kura atlikusī vērtība ir 0 EUR;
- 3) **ja aktīvs tiek izņemts no uzskaites.** Piemēram gadījumos, kuros pamatlīdzeklis tiek neatgriezeniski bojāts.

6.attēls. Ilustratīvi aprēķina piemēri nolietojuma pārskatīšanai.



⁶ <https://likumi.lv/ta/id/297134-gramatvedibas-uzskaites-kartiba-budzeta-iestades>

6. Kapitāla izmaksu prognozēšana tarifu projektam un izmaksu korekcijas uzskaitē

Esošā prakse

Nozarēs, kurās tarifu noteikšanai tiek piemērots *cost+* regulējuma režīms un tarifi tiek noteikti bez beigu termiņa, kapitāla izmaksas (nolietojums un kapitāla atdeve vai kopkapitāla rentabilitāte) tiek noteiktas, balstoties uz vēsturiskajiem datiem, un to izmaiņas par iepriekšējiem periodiem netiek uzskaitītas.

Nozarēs, kurās tiek piemērota ieņēmumu griestu pieeja un tarifi tiek noteikti konkrētam regulatīvajam periodam (elektroenerģijas un dabasgāzes nozaru regulējamie pakalpojumi), pieļauj nelielas vēsturiski izveidojušās atšķirības starp dažādiem pakalpojuma sniedzējiem:

- **RAB vērtību nosaka tikai finanšu pārskata atlikušajā vērtībā** (dabasgāzes pārvade), faktiski paredzot, ka RAB vērtībā kapitāla izmaksu aprēķinam *ex ante* tiek iekļautas tikai regulatīvā perioda laikā veiktās aktīvu aizstāšanas investīcijas nolietojuma apmērā, savukārt tīkla paplašināšanas investīcijas RAB tiek iekļautas atlikušajā vērtībā tikai nākamajā regulatīvajā periodā un līdz ar to komersants negūst pilnas kapitāla izmaksas šādām investīcijām aktīvu dzīves cikla laikā.
- **RAB vērtību nosaka tikai prognozētajā vērtībā** (elektroenerģijas sadale, dabasgāzes sadale), kad *ex ante* RAB vērtības un kapitāla izmaksu aprēķinā iekļauj ne tikai aizstāšanas investīcijas nolietojuma apjomā, bet arī tīkla paplašināšanas un citus investīciju projektus, ko komersants ieplānojis realizēt regulatīvā perioda laikā, tādējādi komersants var gūt kapitāla izmaksas realizētajām investīcijām jau no pirmā regulatīvā perioda, kurā aktīvi ir nodoti ekspluatācijā.
- **Izvēle starp pirmo un otro variantu** (elektroenerģijas pārvade, dabasgāzes uzglabāšana).

Ievērojot esošo pieeju, Regulators secina, ka ir iespējams un ir nepieciešams veidot vienotu pieeju visām nozarēm, kas piemēro ieņēmumu griestu metodi un tarifu projektā ietver izmaksu prognozes par visu regulatīvo periodu.

Priekšlikums

Ievērojot esošo pieeju, Regulators secina, ka ir iespējams un nepieciešams veidot vienotu pieeju visām nozarēm, kas piemēro ieņēmumu griestu metodi un tarifu projektā ietver izmaksu prognozes par visu regulatīvo periodu. Sagatavotais Metodikas projekts ietver:

- kapitāla izmaksu aprēķinos ietverto RAB vērtību nosaka uz iepriekšējā gada finanšu pārskata atlikušo jeb bilances vērtību gada beigās (izslēdzot pēc 2021.gada 31.decembra veikto aktīvu pārvērtēšanas rezultātu) (*skatīt Metodikas projekta 10.punktu*);
- nozarēs, kurās, nosakot atļautos ieņēmumus, tiek ņemtas vērā ieņēmumu (izmaksu) korekcijas, paredzēt gadījumus, kuros **kapitāla izmaksu pieaugums** regulatīvā perioda laikā **tiek uzskaitīts arī pēc *ex post* pieejas** (*skatīt Metodikas projekta VI nodaļu "Kapitāla izmaksu korekcija"*).

Vienlaikus Regulators Konsultāciju dokumentā ietvēris aprakstu alternatīvai pieejai un aicina ieinteresētās puses sniegt viedokli arī par to (skatīt 2.tabulu).

Pamatojums

Veidojot vienotu pieeju visām nozarēm, kas piemēro ieņēmumu griestu metodi un tarifu projektā ietver izmaksu prognozes par visu regulatīvo periodu, Regulators ņēma vērā līdzšinējo pieredzi ar regulatīvajiem periodiem, kā arī regulēšanas praksi citur Eiropā⁷. Priekšlikumā tiek saglabāta pieeja, kas vispārīgā gadījumā paredz, ka komersants katru gadu veic pastāvīgas investīcijas infrastruktūras saglabāšanai, tādējādi regulatīvā perioda laikā RAB vērtība nemainās (nesamazinās). Vienlaikus priekšlikums paredz īpašu investīciju grupu, kuru izveide nav atkarīga tikai no komersanta. Šie aktīvi ir:

- investīcijas, kas saskaņā ar Regulu Nr.347/2013 ietvertas **kopīgo interešu projektu sarakstā**;
- investīcijas, kuru **nepieciešamību regulatīvā perioda laikā nosaka likumdevējs** (piemēram, viedo skaitītāju ieviešana);
- investīcijas, kuras veiktas, balstoties uz **likumīgu trešo pušu prasību** (piemēram, pieslēgumu izbūve gadījumos, kuros daļu no pieslēguma izbūves izmaksām sedz sistēmas operators).

Izstrādājot regulējuma priekšlikumu, Regulators izvērtēja divas alternatīvas pieejas, kā nodrošināt kapitāla izmaksu atgūšanu par iepriekš minētajiem speciālajiem aktīviem: *ex-post* un *ex-ante*. *Ex-post* pieeja nozīmē, ka komersants, uzskaitot regulatīvā rēķina atlikumu, ņem vērā iepriekšējā regulatīvā perioda kapitāla izmaksu pieaugumu un ir tiesīgs šo regulatīvā rēķina atlikumu attiecināt uz tarifu projekta atļautajiem ieņēmumiem. *Ex-ante* pieeja nozīmē, ka komersants ietver tarifu aprēķinā prognozētās kapitāla izmaksas, kas saistītas ar investīcijām, ko komersants plāno veikt attiecīgajā regulatīvajā periodā. Papildu "Alternatīvajā" piedāvājumā ietverts priekšlikums *ex-post* pieeju piemērot arī aktīviem, kas iekļauti Regulatora apstiprinātajā investīciju plānā. Piedāvājumu kopsavilkums ietverts 2.tabulā.

2.tabula. Kapitāla izmaksu uzskaites korekcijas

	RAB vērtības noteikšana uz regulatīvā perioda sākumu	Kapitāla izmaksu uzskaitē pēc regulatīvā perioda
Priekšlikums	Iepriekšējā gada finanšu pārskata atlikusi jeb bilances vērtība.	Kapitāla izmaksas (t.sk. nolietojums un kapitāla atdeve) par regulatīvā perioda laikā izveidotiem aktīviem, kuri klasificējami kā kopīgo interešu projekti saskaņā ar Regulu Nr.347/2013 vai kuru nepieciešamību noteicis likumdevējs vai trešo pušu likumīgas prasības).
Alternatīva	Iepriekšējā gada finanšu pārskata atlikusi jeb bilances vērtība un plānotās investīcijas aktīvos (saskaņā ar Regulu Nr.347/2013 kopīgo interešu projektu sarakstu vai kuru nepieciešamību nosaka likumdevējs vai trešo pušu likumīgas prasības).	Kapitāla izmaksas (t.sk. nolietojums un kapitāla atdeve) par regulatīvā perioda laikā izveidotiem aktīviem (kas izveides brīdī bija iekļauti Regulatora apstiprinātā investīciju plānā).

Ex-post pieejas priekšrocība ir iespēja nodrošināt, ka tarifu izmaksās tiek iekļautas tikai tādas kapitāla izmaksas, kas tik tiešām ir notikušas. Ievērojot ekonomiskās vides nenoteiktību, īpaši būvniecības sektorā, iespēja, ka investīciju projekti netiek realizēti saskaņā ar plānu un ir nobīdes izpildes laikā, izmaksās vai abos ir pietiekami reālistiska. Šādos apstākļos *ex ante*

⁷ Kopumā Eiropas regulēšanas praksē attiecībā uz RAB vērtības (kapitāla izmaksu) izmaiņām jaunu investīciju dēļ valda dažādība. Novērojama gan *ex-post*, gan *ex-ante* pieeja. Regulatora priekšlikums salīdzināms ar praksi, piemēram, Nīderlandē, kur arī ir noteikti konkrēti investīciju veidi, uz kuriem tiek attiecināta *ex-post* korekcija: <https://www.ceer.eu/documents/104400/-/-/27978c4f-4768-39ad-65dd-70625b7ca2e6>

pieeja investīciju uzskaitē rada riskus gan komersantiem (piemēram, ja faktiskās investīciju izmaksas ir lielākas nekā komersanta prognozes, komersants šajā regulatīvajā periodā negūst faktiskajam ieguldītajam kapitālam atbilstošas kapitāla izmaksas), gan arī lietotājiem (riskš, ka lietotāji sedz izmaksas, kuras faktiski nav veiktas vai ir bijušas mazākas, nekā plānotas). Šie ir iemesli, kuru dēļ Regulators Metodikas projektā ietvēris tieši šo pieeju, taču, kā norādīts iepriekš, konsultāciju laikā Regulators aicina komentēt abus priekšlikumus.

III Projekta izstrādē iesaistītās institūcijas

Metodikas projekta izstrādē netika iesaistītas citas institūcijas, tomēr Metodikas projekta izstrādes ietvaros Regulators ir analizējis regulējamo komersantu sniegtos datus, aktīvi izzinājis regulējamo komersantu viedokļus gan sanāsmēs, gan informatīvajos pasākumos, kā arī nodrošinājis atgriezenisko saiti, skaidrojot Regulatora plānoto tiesiskā regulējuma maiņu.

IV Sabiedrības mērķgrupas, kuras tiesiskais regulējums ietekmē vai varētu ietekmēt

Metodikas projektā iekļautais regulējums ietekmēs regulējamās elektroenerģijas pārvades sistēmas pakalpojumu, elektroenerģijas sadales sistēmas pakalpojumu, dabasgāzes pārvades sistēmas pakalpojuma, dabasgāzes sadales sistēmas pakalpojumu, dabasgāzes uzglabāšanas sistēmas pakalpojuma, ūdenssaimniecības pakalpojumu un universālā pasta pakalpojuma sniedzējus, kā arī šo komersantu sniegto regulējamo pakalpojumu lietotājus.

Nākotnē paredzama ietekme arī uz siltumenerģijas ražošanas, tai skaitā koģenerācijā, pakalpojuma, siltumenerģijas pārvades un sadales pakalpojuma, siltumenerģijas tirdzniecības pakalpojuma sniedzējiem un pakalpojumu lietotājiem.

V Izvērtējums par ietekmi uz sabiedrības mērķa grupām, kuras tiesiskais regulējums ietekmē vai varētu ietekmēt

1. Regulējamo aktīvu bāze

Īstermiņā izmaiņas RAB regulējumā būtiski neietekmē regulēto pakalpojumu tarifu līmeni, tomēr ilgtermiņā RAB uzskaites vēsturiskās vērtības ieviešana pozitīvi ietekmēs gan sabiedrisko pakalpojumu lietotājus, gan sniedzējus, nodrošinot tarifu stabilitāti bez lēcienveidīgiem kapitāla izmaksu pieaugumiem aktīvu pārvērtēšanas dēļ. Regulējums nodrošinās, ka sabiedrisko pakalpojumu sniedzēji saņem un lietotāji sedz kapitāla izmaksas par regulējamo pakalpojumu sniegšanā faktiski ieguldīto ilgtermiņa kapitālu.

2. Kapitāla atdeves likme

Paredzētās izmaiņas kapitāla atdeves likmes regulējumā attiecas tikai uz elektroenerģijas pārvades un sadales, dabasgāzes pārvades, uzglabāšanas un sadales un universālā pasta pakalpojumu sniedzējiem un šo pakalpojumu lietotājiem.

Pārejai uz kapitāla atdeves likmi nominālā izteiksmē paredzama samērā liela ietekme uz tarifu līmeni īstermiņā, jo kapitāla atdeves likme nominālā izteiksmē, ņemot vērā augsto inflāciju, ir krietni lielāka nekā kapitāla atdeves likme reālā izteiksmē, līdz ar to, aprēķinot jaunus tarifu

projektus elektroenerģijas pārvadei un sadalei, dabasgāzes pārvadei, uzglabāšanai un sadalei un universālajam pasta pakalpojumam, aprēķinātā kapitāla atdeve (vai kapitāla finansēšanas izmaksas universālā pasta pakalpojumam) un secīgi tarifa izmaksas sagaidāmas augstākas, kas nozīmē, ka regulēti tarifi varētu īstermiņā palielināties. Lai gan kapitāla atdeves palielinājums, pārejot uz nominālās likmes piemērošanu vēsturiskajai vērtībai, varētu būt būtisks, jāņem vērā, ka, turpinot šobrīd pastāvošo praksi un regulāri veicot pārvērtēšanu, pārvērtētais nolietojums arī palielinātos un ilgākā termiņā sagaidāms, ka starpība starp kapitāla izmaksām vēsturiskajā un pārvērtētajā vērtībā izlīdzinātos vai pat pārvērtētās kapitāla izmaksas pie spēkā esošā regulējuma būtu lielākas, ņemot vērā, ka līdzšinējā prakse regulētajās nozarēs liecina, ka aktīvu vērtības pārvērtēšanas palielinājums var būt lielāks par inflācijas indeksu.

3. Nolietojums

Nolietojuma un vērtības norakstījumu uzskaites un aprēķināšanas regulējuma izmaiņas lielākoties skars regulēto pakalpojumu sniedzējus, kuriem būs nepieciešams izvērtēt grāmatvedībā piemēroto izmaksu uzskaiti un nepieciešamības gadījumā to koriģēt, tomēr kopumā sagaidāms, ka vienotu uzskaites principu, kā arī aktīvu klasifikācijas un minimālo lietderīgās lietošanas laiku definēšana ļaus komersantiem vienkāršāk un precīzāk uzskaitīt un aprēķināt tarifos iekļaujamās nolietojuma un vērtības norakstījuma izmaksas.

Vienlaikus jāuzsver, ka minimālo lietošanas laiku noteikšana nedaudz ietekmēs tarifu līmeni, jo nozarēs šobrīd ir aktīvi ar atlikušo vērtību, kuru lietderīgās lietošanas laiks ir mazāks par minimālo lietderīgās lietošanas laiku attiecīgajā aktīvu grupā. Šādiem pamatlīdzekļiem būtu jāpārskata lietderīgās lietošanas laiks un jāpārreķina nolietojums, ņemot vērā minimālo lietderīgās lietošanas laiku, līdz ar to nolietojuma izmaksas gadā šādiem pamatlīdzekļiem samazinātos un tādējādi nedaudz samazinātos arī tarifa izmaksas.

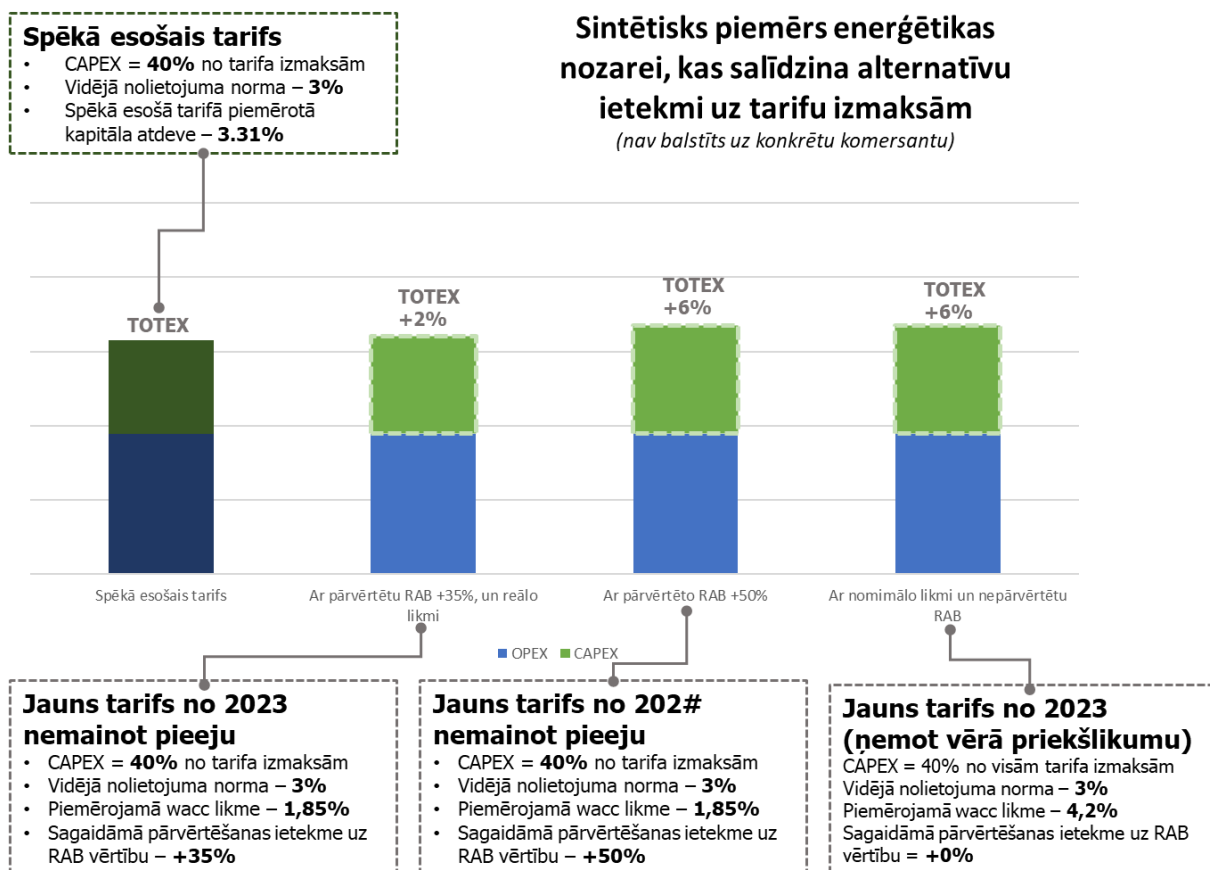
4. Sagaidāmā ietekme uz tarifiem

Jāņem vērā, ka Metodikas projekts paredz jaunās metodikas piemērošanu tad, kad komersantam sākas jauns regulatīvais periods. Tādējādi potenciālas izmaiņas kapitāla izmaksu uzskaitē elektroenerģijas pārvades sistēmas operatoram būtu sagaidāmas 2023.gadā, lielākajam elektroenerģijas sadales sistēmas operatoram – 2025.gadā, dabasgāzes pārvades sistēmas operatoram – 2023.gada pēdējā ceturksnī, dabasgāzes uzglabāšanas operatoram – 2026.gada otrajā ceturksnī, dabasgāzes sadales sistēmas operatoram – 2026.gadā. Jāņem arī vērā, ka tarifu vērtības ietekmēs vismaz šādas izmaiņas:

- nākotnes pārvērtēšanu rezultātu izslēgšana;
- kapitāla atdeves likmes izmaiņas;
- kapitāla izmaksu prognozēšanas un korekciju uzskaites pieeja;
- kalpošanas laika regulējuma izmaiņu ietekme uz nolietojuma vērtībām.

Lai ilustrētu iespējamo ietekmi uz tarifiem, Regulators izveidojis sintētisku piemēru, par bāzi izmantojot vispārīgas vidējās vērtības CAPEX īpatsvaram tarifā, RAB pārvērtēšanas vērtību salīdzinājumā ar cenu indeksiem, nolietojuma normu vērtības un provizoriski aprēķinātās nākotnes kapitāla atdeves likmes pie spēkā esošās un pie piedāvātās pieejas. Sintētiskā piemēra aprēķinā nav ņemti vērā citi faktori. Piemērā pieņemti divi dažādi RAB pārvērtētās vērtības pieauguma koeficienti – 1,35 un 1,5. Redzams, ka konkrētajā piemērā ietekme uz tarifu ir aptuveni vienāda, piemērojot spēkā esošo un priekšlikumā ietvertu pieeju, ja RAB vērtības pieaugums ir 1,5. Ar aktīviem, kuru dzīves cikls ir īsāks, līdzvērtīgs kapitāla izmaksu aprēķins sasniedzams jau pie zemāka RAB vērtības pieauguma. Salīdzinājums attēlots 7.attēlā.

7.attēls. Ietekmes izvērtējums alternatīvos scenārijos



VI Cita informācija

1. Detalizēts grozīto un svītrotu normu apkopojums saistītajās tarifu metodikās

Papildus piedāvātajam Metodikas projektam paredzēts veikt grozījumus attiecīgajās nozaru tarifu aprēķināšanas metodikās (vai nepieciešamības gadījumā izsakot tās jaunā redakcijā), grozot vai svītrojot punktus, kas attiecas uz kapitāla izmaksu un to sastāvdaļu uzskaiti un aprēķināšanu, jo normatīvais regulējums būs noteikts Kapitāla izmaksu uzskaites un aprēķināšanas metodikā. 3.tabulā apkopoti nepieciešamie grozījumi metodikās⁸, kas ir ietverti šā konsultāciju dokumenta pielikumos.

3.tabula. Nepieciešamie tarifu aprēķināšanas metodiku grozījumi

Metodika	Nepieciešams grozīt vai svītrot:
Elektroenerģijas pārvades sistēmas pakalpojumu tarifu aprēķināšanas metodika	Skat. konsultāciju dokumentu par elektroenerģijas pārvades sistēmas pakalpojuma tarifu aprēķināšanas metodiku, kas izskatīts Regulatora padomes 2022.gada 14.jūlija sēdē

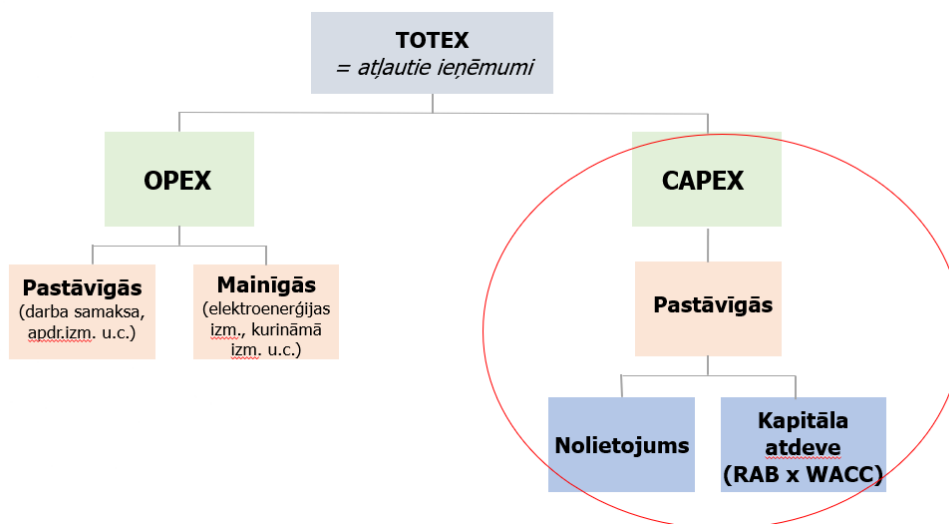
⁸ Siltumapgādes un pasta nozares metodikās attiecīgi grozījumi tarifu aprēķināšanas metodikās tiks veikti kopā ar plašākām izmaiņām siltumapgādes pakalpojumu tarifu aprēķināšanas un universālā pasta pakalpojumu tarifu aprēķināšanas regulatīvajā ietvarā.

Elektroenerģijas sadales sistēmas pakalpojumu tarifu aprēķināšanas metodika	2.7., 17., 18., 19., 20., 21., 23., 24., 25., 28., 29., 30., 31., 32.punktu
Dabasgāzes pārvades sistēmas pakalpojuma tarifu aprēķināšanas metodika	2.8., 21., 23., 24., 25., 26., 27., 28., 29., 30., 31., 32.punktu
Dabasgāzes sadales sistēmas pakalpojuma tarifu aprēķināšanas metodika	Skat. konsultāciju dokumentu par dabasgāzes sadales sistēmas pakalpojuma tarifu aprēķināšanas metodiku, kas izskatīts Regulatora padomes 2022.gada 14.jūlija sēdē
Dabasgāzes uzglabāšanas sistēmas pakalpojuma tarifu aprēķināšanas metodika	2.9., 11., 12., 14., 15., 16., 17., 18., 19., 20., 21., 22.punktu
Ūdenssaimniecības pakalpojumu tarifu aprēķināšanas metodika	2.8., 22., 23., 24., 25., 26., 27., 28., 37., 40., 45., 46., 47., 48., 50.punktu, 3.pielikuma tabulas 1.2.rindu
Universālā pasta pakalpojuma tarifu aprēķināšanas metodika	3.punktu
Siltumenerģijas apgādes pakalpojumu tarifu aprēķināšanas metodika	Kapitāla atdeves pieeja šobrīd netiek piemērota, grozījumi nav nepieciešami.
Koģenerācijas tarifu aprēķināšanas metodika	Kapitāla atdeves pieeja šobrīd netiek piemērota, grozījumi nav nepieciešami.

2. Detalizēts skaidrojums par kapitāla izmaksu veidošanos

Tarifi ir ekonomiski pamatota cena par regulēta pakalpojuma saņemšanu. Sagaidāmie ieņēmumi par tarifiem (atļautie ieņēmumi) ir vienādi ar ekonomiski pamatotām izmaksām. Vērtējot izmaksas, būtiski nodrošināt, ka tās ir ekonomiski pamatotas. Nosakot tarifus, būtiski nodrošināt, ka tie ir nediskriminējoši, taisnīgi, paredzami un motivē optimālu sistēmas lietošanu. Plānotais metodikas projekts paredz uzskaites un aprēķināšanas kārtību kapitāla izmaksām (skat. 8.attēlu)

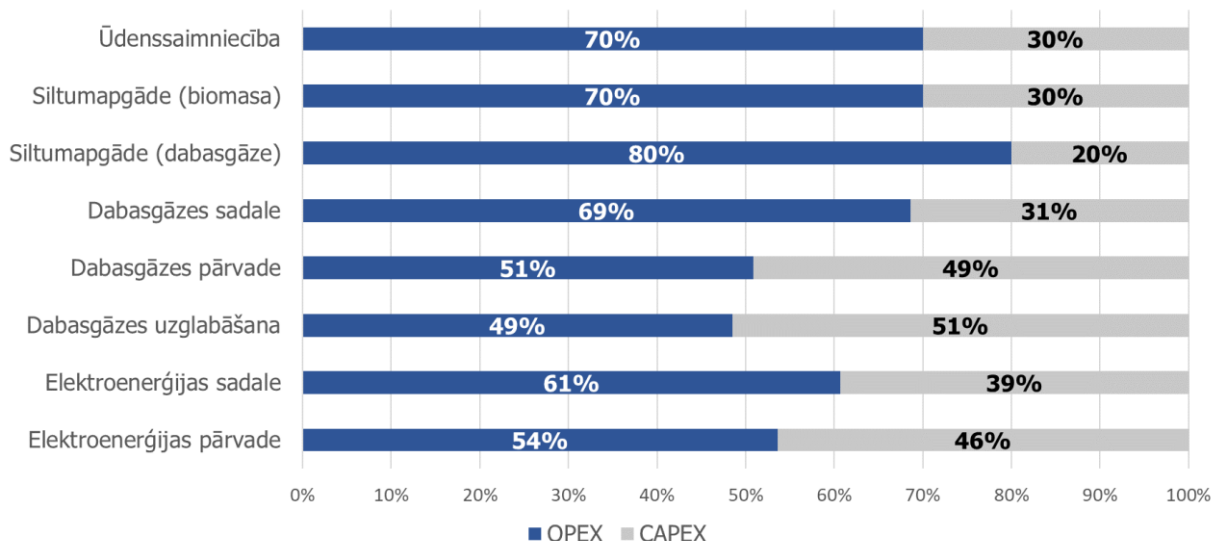
8. attēls. Tarifus veidojošo izmaksu komponentes



Dalījums pastāvīgajās un mainīgajās izmaksās ir svarīgs, domājot par tarifu struktūru (jo pastāvīgās izmaksas ir nemainīgas atkarībā no piegādātā apjoma). Pastāvīgo daļu īpatsvars elektroenerģijas un dabasgāzes nozarē ir tipiski 85–95% no visām izmaksām.

Attiecībā par izmaksu strukturēšanu tipiskāks iedalījums ir operacionālās (OPEX) un kapitāla izmaksas (CAPEX). CAPEX ir izmaksas, kas saistītas ar kapitāla piesaisti aktīvu izveidei, savukārt OPEX ir izmaksas, kas saistītas ar šo aktīvu izmantošanu pakalpojuma sniegšanai. OPEX un CAPEX sadalījums pa dažādām nozarēm atspoguļots 9.attēlā.

9. attēls. Operacionālo un kapitāla izmaksu faktiskais sadalījums



Nemot vērā lielo kapitāla izmaksu īpatsvaru tarifu atļautajos ieņēmumos, Regulators regulāri izvērtē praksē piemērotās kapitāla izmaksu uzskaites metodes un ir secinājis, ka ir nepieciešama vienotu uzskaites principu ieviešana regulējamo nozaru praksē un nepieciešams izdot vienotu kapitāla izmaksu uzskaites un aprēķināšanas metodiku.

Kapitāla izmaksas ir viena no tarifu komponentēm, kas nosaka tarifa apmēru. Kapitāla izmaksu iekļaušana tarifos paredz investora kapitālieguldījumu atgūšanu (caur nolietojumu) un taisnīgu atdevi, tādējādi kalpojot kā sava veida investora veikto investīciju nodrošinājums un motivējot esošos un jaunus investorus ieguldīt arī turpmāk.

10.attēls. Kapitāla izmaksu aprēķina formula.



Šajā formulā abus saskaitāmos – gan nolietojuma vērtību, gan kapitāla atdeves lielumu – tieši ietekmē RAB vērtība:

- **Nolietojums/amortizācijas atskaitījumi** ir aktīva vērtības sadalīšana periodos, kuros šis aktīvs nes labumu regulētam komersantam. Šī sadale atspoguļo aktīva kalpošanas vai ekonomiskā labuma gūšanas potenciāla samazināšanos gan fiziskā, gan morālā nolietojuma rezultātā. Šādā veidā tiek nodrošināts, ka kapitāla aktīvu sniegto pakalpojumu cena atbilst šo pakalpojumu izmaksu plūsmam, kā arī nodrošina līdzekļu uzkrāšanu šo aktīvu aizstāšanai.

- **Kapitāla atdeve** iekļauj kompensāciju par kapitāla izmantošanu īpašniekiem/investoriem (peļņa) un aizdevējiem (procentu maksājumi). Kapitāla atdevi aprēķina, RAB vērtību reizinot ar kapitāla atdeves likmi (WACC), kas raksturo pieļaujamo, finanšu tirgus datus balstītu, aktīvu finansēšanas izmaksu līmeni.

Neiekļaujot samērīgas (adekvātas) kapitāla izmaksas (nolietojumu vai kapitāla atdevi), tiek radīts investīciju samazināšanās risks nozarē, proti, gan vidējā, gan ilgākā termiņā tiek samazināta pakalpojumu sniedzēja spēja segt pakalpojuma izmaksas un nodrošināt pakalpojuma kvalitātes līmeni, kas apdraud arī pakalpojuma piegādes drošību. Savukārt pārmērīgas kapitāla izmaksas nepamatoti sadārdzina pakalpojumu, padarot to mazāk konkurētspējīgu salīdzinājumā ar alternatīviem tehniskiem risinājumiem, kā arī samazina Latvijas tautsaimniecības konkurētspēju.

Ņemot vērā, ka regulējamās nozares raksturo kapitāla ietilpīgas investīcijas, kas ir ilgtermiņa investīcijas (5–75 gadi), noteikt samērīgas/ adekvātas kapitāla izmaksas ir sarežģīts uzdevums. Tik garos laika periodos mainās gan nozares tehniskās iespējas, gan pakalpojuma izmantošanas paradumi un naudas vērtība.

____.____.2022.

Nr. (prot.Nr.____,____p.)

Kapitāla izmaksu uzskaites un aprēķināšanas metodika

*Izdota saskaņā ar likuma "Par sabiedrisko pakalpojumu regulatoriem"
9.panta pirmās daļas 2.punktu un 25.panta pirmo daļu,
Elektroenerģijas tirgus likuma 8.panta sesto daļu, 16.panta
pirmo un trešo daļu un 20.panta pirmo daļu, Enerģētikas
likuma 6.panta 3.¹daļu, 15.panta 1.¹daļu un 85.panta
pirmo daļu, Pasta likuma 27.¹panta otro daļu un 32.panta otro daļu*

I. Vispārīgie jautājumi

1. Metodika nosaka kapitāla izmaksu uzskaites un aprēķināšanas kārtību elektroenerģijas pārvades sistēmas pakalpojumu, elektroenerģijas sadales sistēmas pakalpojumu, dabasgāzes pārvades sistēmas pakalpojuma, dabasgāzes sadales sistēmas pakalpojuma, dabasgāzes uzglabāšanas sistēmas pakalpojuma, siltumenerģijas ražošanas, tai skaitā koģenerācijā, pakalpojuma, siltumenerģijas pārvades un sadales pakalpojuma, siltumenerģijas tirdzniecības pakalpojuma, ūdenssaimniecības pakalpojumu un universālā pasta pakalpojuma tarifu projekta (turpmāk – tarifu projekts) izstrādāšanai, tai skaitā:
 - 1.1. regulējamo aktīvu bāzes sastāvu, tās vērtības noteikšanas metodes un kārtību, kā arī regulējamo aktīvu bāzes sastāvā esošo aktīvu izslēgšanas kārtību;
 - 1.2. kārtību, kādā aprēķina un piemēro kapitāla atdeves likmi tarifu projekta izstrādāšanai, ja regulējamo sabiedrisko pakalpojumu sniedzējs tarifu aprēķina projektā iekļauj kapitāla atdevi;
 - 1.3. nolietojuma uzskaites un aprēķināšanas kārtību, tai skaitā:
 - 1.3.1. nolietojuma aprēķināšanas un nemateriālo ieguldījumu ikgadējās vērtības norakstīšanas un uzskaites metodes un kārtību tarifu projekta izstrādāšanai;
 - 1.3.2. kārtību, kādā klasificē aktīvus tarifu projekta izstrādāšanai;
 - 1.3.3. lietderīgos lietošanas laikus aktīvu grupām.
2. Metodikā lietoti šādi termini:
 - 2.1. **komersants** – sabiedrisko pakalpojumu sniedzējs, kurš ir universālā pasta pakalpojuma sniedzējs vai kuram ir izsniegta licence elektroenerģijas pārvadei vai sadalei, dabasgāzes pārvadei, sadalei vai uzglabāšanai, siltumenerģijas pārvadei un sadalei, vai kurš ir reģistrēts siltumenerģijas ražotāju reģistrā vai siltumenerģijas tirgotāju reģistrā, vai ūdenssaimniecības pakalpojumu sniedzēju reģistrā;
 - 2.2. **regulējamo aktīvu bāze (turpmāk – RAB)** – komersanta aktīvi vai to daļa, kas nepieciešami efektīvai sabiedriskā pakalpojuma sniegšanai;
 - 2.3. **aktīvi** – pamatlīdzekļi un nemateriālie ieguldījumi;

- 2.4. **kapitāla atdeves likme** – Sabiedrisko pakalpojumu regulēšanas komisijas (turpmāk – Regulators) noteikta vidējā svērtā kapitāla atdeves likme no pašu kapitālam noteiktās atdeves likmes un aizņemtajam kapitālam noteiktās atdeves likmes.

II. Kapitāla izmaksas

3. Kapitāla izmaksas veido nolietojums un kapitāla atdeve:

$$I_{\text{kap}} = I_{\text{ nol}} + P_{\text{KA}}, \text{ kur}$$

I_{kap} – kapitāla izmaksas (EUR);

$I_{\text{ nol}}$ – pamatlīdzekļu nolietojums un nemateriālo ieguldījumu vērtības norakstījums (EUR);

P_{KA} – kapitāla atdeve (EUR).

4. Kapitāla izmaksu noteikšanai izmanto RAB vērtību un kapitāla atdeves likmi. Kapitāla atdevi tarifu aprēķina projektā aprēķina saskaņā ar šādu formulu:

$$P_{\text{KA}} = \text{RAB vērtība} \times \text{wacc}, \text{ kur}$$

wacc – vidējā svērtā kapitāla atdeves likme procentos (%).

5. Pamatojoties uz kapitāla atdevi, Regulators analizē komersanta darbības rentabilitāti. Komersants atbilstoši sniegtajiem pakalpojumiem veido tādu kapitāla izmaksu un to attiecināšanas uzskaiti, kas dod skaidru un nepārprotamu priekšstatu par izmaksu izmaiņām.

III. Regulējamo aktīvu bāze

6. RAB vērtības aprēķinos iekļauj komersanta īpašumā esošo aktīvu vai to daļu vērtību, kas nepieciešami efektīvai sabiedriskā pakalpojuma sniegšanai, tai skaitā arī aktīvos uzskaitītos maksājumus par dalību starptautiskajos dabasgāzes un elektroenerģijas pārvades infrastruktūras izveides projektos un saistības, kas izriet no lēmumiem par ieguldījumu izmaksu sadali, kuri ir pieņemti atbilstoši Eiropas Parlamenta un Padomes 2013.gada 17.aprīļa Regulai Nr. 347/2013 (ES), ar ko nosaka Eiropas energoinfrastruktūras pamatnostādnes un atceļ Lēmumu Nr. 1364/2006/EK, groza Regulu (EK) Nr. 713/2009, Regulu (EK) Nr. 714/2009 un Regulu (EK) Nr. 715/2009 (turpmāk – Regula Nr. 347/2013).
7. RAB vērtībā neietilpst finanšu ieguldījumi, debitoru parādi, vērtspapīri un līdzdalība kapitālos, naudas līdzekļi, krājumi, pamatlīdzekļu izveidošanas un nepabeigto celtniecības objektu izmaksas, nemateriālo ieguldījumu izveidošanas izmaksas, kā arī aktīvu vērtības daļa, kas finansēta no valsts, pašvaldības, ārvalsts, Eiropas Savienības, citas starptautiskas organizācijas un institūcijas finanšu palīdzības vai finanšu atbalsta, pamatlīdzekļi vai to vērtības daļa, kas iegūta par maksu (pieslēguma maksu), kura saņemta no lietotāja. RAB neiekļauj par citu pušu līdzekļiem izveidoto aktīvu vai to vērtības daļu pārvērtēšanas

rezultātā radušās vērtības izmaiņas. RAB atbilst ilgtermiņa pakalpojumu sniegšanai piesaistītā kapitāla vērtībai (pašu kapitāls un ilgtermiņa kredīti).

8. Elektroenerģijas pārvades sistēmas operatora RAB vērtībā neietilpst pamatlīdzekļu vērtības daļa, kas finansēta no pārslodzes ieņēmumiem.
9. Lai nodrošinātu atbilstošus stimulus, kas piešķirti saskaņā ar Regulas Nr.347/2013 13.pantu, elektroenerģijas pārvades sistēmas pakalpojumu, dabasgāzes pārvades sistēmas pakalpojuma un dabasgāzes uzglabāšanas pakalpojuma RAB var iekļaut kopējo interešu projektos radušās pamatlīdzekļu izveidošanas un nepabeigto celtniecības objektu izmaksas, ja, izstrādājot kopējo interešu projektu, tā virzītājs ir pamatojies šāda stimula nepieciešamību un iekļāvis šā stimula papildu ieguvumus projekta izmaksu un ieguvumu analīzē un Regulators ir pieņēmis lēmumu par šāda stimula piešķiršanu.
10. RAB vērtības aprēķinos izmanto aktīvu vai to daļu iepriekšējā gada finanšu pārskata atlikušo jeb bilances vērtību gada beigās, neņemot vērā pēc 2021.gada 31.decembra veikto aktīvu pārvērtēšanu ietekmi, izņemot gadījumu, kad komersants kļuvis par regulējamu sabiedrisko pakalpojumu sniedzēju pēc 2021.gada 31.decembra, kā arī gadījumu, kad notikusi komersanta reorganizācija un reorganizācijā iesaistīts neregulēts komersants, no kura nav iespējams iegūt aktīvu vērtību uz 2021.gada 31.decembri. Minētajos gadījumos neņem vērā veikto aktīvu pārvērtēšanu ietekmi, kas notikusi pēc komersanta kļūšanas par sabiedrisko pakalpojumu sniedzēju vai pēc reorganizācijas procesa noslēgšanās.
11. Komersants nodrošina RAB iekļauto aktīvu vēsturiskās vērtības uzskaites izsekojamību aktīvu līmenī pa finansējuma avotiem, dalījumā starp komersanta finansējumu un citu pušu finansējumu.
12. Lai noteiktu, vai RAB sastāvā iekļautie aktīvi nepieciešami pakalpojuma sniegšanai efektīvā veidā un šo aktīvu vērtību, Regulators var uzdot komersantam veikt RAB sastāvā iekļauto aktīvu tehniskā stāvokļa, kalpošanas ilguma un izmantošanas efektivitātes novērtējumu. Regulators saskaņo pārvērtēšanas darba uzdevumu un pieņem šī darba uzdevuma izpildi.
13. Lai noteiktu RAB vērtību, Regulators var veikt korekcijas attiecībā uz kapitāla izmaksu noteikšanu, ja tas konstatē, ka komersants tarifu aprēķina projektā iekļāvis aktīvus vai to vērtības daļu, kas netiek izmantoti pakalpojumu efektīvai nodrošināšanai.

IV. Kapitāla atdeves likme

14. Regulators reizi gadā līdz 1.septembrim sagatavo kapitāla atdeves likmes aprēķinu un ar lēmumu nosaka kapitāla atdeves likmi. Regulatora noteikto kapitāla atdeves likmi komersants piemēro, izstrādājot tarifu projektu, kura spēkā stāšanās datums plānots nākamajā kalendārajā gadā pēc Regulatora lēmuma par kapitāla atdeves likmes noteikšanu pieņemšanas dienas.

15. Vidējo svērtā kapitāla atdeves likmi aprēķina nominālā izteiksmē saskaņā ar šādu formulu:

$$wacc_n = r_e \times \frac{E}{(E+D)} \times \frac{1}{(1-t)} + r_d \times \frac{D}{(E+D)}, \text{ kur}$$

$wacc_n$ – vidējā svērtā kapitāla atdeves likme nominālā izteiksmē [%];

r_e – pašu kapitāla atdeves likme [%];

$E/(E+D)$ – pašu kapitāla attiecība pret kopējo (pašu un aizņemto) kapitālu, kuras vērtība tiek pieņemta 50%;

r_d – aizņemtā kapitāla atdeves likme [%];

$D/(E+D)$ – aizņemtā kapitāla attiecība pret kopējo (pašu un aizņemto) kapitālu, kuras vērtība tiek pieņemta 50%;

t – uzņēmumu ienākuma nodokļa likme.

16. Pašu kapitāla atdeves likmi aprēķina saskaņā ar šādu formulu:

$$r_e = r_f + r_c + \beta_e \times r_m + s_e, \text{ kur}$$

r_f – bezriskā likme, kas noteikta kā Eiropas Centrālās bankas ikmēneša publicētā Vācijas valdības desmit gadu obligāciju vērtspapīru otrreizējā tirgus gada vidējā procentu likme desmit gadu periodā [%];

r_c – valsts riska piemaksa, ko aprēķina kā Latvijas un Vācijas valsts desmit gadu obligāciju vērtspapīru otrreizējā tirgus gada vidējo procentu likmju starpību [%];

β_e – pašu kapitāla beta koeficients;

r_m – tirgus riska piemaksa [%];

s_e – Regulatora novērtēta pašu kapitāla izmēra riska piemaksa, ko piemēro komersants, kurš, pēc pēdējā pieejamā gada pārskata datiem, atbilst mikrouzņēmumu vai mazo uzņēmumu kategorijai [%].

17. Pašu kapitāla beta koeficientu aprēķina atbilstoši pašu un aizņemtā kapitāla struktūrai saskaņā ar šādu formulu:

$$\beta_e = \beta_a \times \left[1 + (1 - t) \times \left(\frac{D}{E} \right) \right], \text{ kur}$$

β_a – nozares aktīvu beta koeficients;

D/E – nozares aizņemtā un pašu kapitāla vidējā attiecība. Ņemot vērā, ka pašu kapitāla attiecība pret kopējo kapitālu un aizņemtā kapitāla attiecība pret kopējo kapitālu ir vienādas, $D/E=1$.

18. Aizņemtā kapitāla atdeves likmi r_d aprēķina saskaņā ar šādu formulu:

$$r_d = r_{dm} + s_d, \text{ kur}$$

r_{dm} – Eiropas Centrālās bankas ikmēneša publicēto nefinanšu sabiedrībām *euro* valūtā izsniegto kredītu (ar sākotnējo termiņu ilgāku par pieciem gadiem; atlikumiem) gada vidējā procentu likme desmit gadu periodā [%];

s_d – Regulatora novērtēta aizņemtā kapitāla izmēra riska piemaksa, ko piemēro komersants, kurš, pēc pēdējā pieejamā gada pārskata datiem, atbilst mikrouzņēmumu vai mazo uzņēmumu kategorijai [%].

19. Ja Regulators nav noteicis kapitāla atdeves likmi gadam, kad plānota komersanta iesniegtā tarifu projekta spēkā stāšanās, komersants piemēro Regulatora pēdējo noteikto kapitāla atdeves likmi.

V. Nolietojuma un vērtības norakstījumu izmaksu aprēķināšanas un uzskaites kārtība

20. Pakalpojumu tarifu aprēķinos neiekļauj nolietojumu vai vērtības norakstījumu tādiem aktīviem vai to vērtības daļai, kas nav iekļauta RAB. Nolietojuma un vērtības norakstījuma izmaksas aprēķina saskaņā ar šādu formulu:

$$I_{\text{nol}} = I_{\text{nol pam}} + I_{\text{nor nem}}, \text{ kur}$$

$I_{\text{nol pam}}$ – RAB iekļauto pamatlīdzekļu nolietojums [EUR];

$I_{\text{nor nem}}$ – RAB iekļauto nemateriālo ieguldījumu vērtības norakstījums [EUR].

21. Aprēķinot nolietojumu pamatlīdzekļiem, kas finansēti no valsts, pašvaldības, ārvalsts, Eiropas Savienības, citas starptautiskas organizācijas un institūcijas saņemtas finanšu palīdzības vai finanšu atbalsta, pamatlīdzekļu vērtību samazina par attiecīgās finanšu palīdzības vai finanšu atbalsta vērtību, kas norādīta komersanta bilances postenī “Nākamo periodu ieņēmumi” un noteikta atbilstoši Ministru kabineta noteiktajai kārtībai, kādā finanšu pārskatos atspoguļojams valsts, pašvaldību, ārvalstu, Eiropas Savienības, citu starptautisko organizāciju un institūciju finansiālais atbalsts (finanšu palīdzība), ziedojumi un dāvinājumi naudā vai natūrā.
22. Pamatlīdzekļiem, kas finansēti, izmantojot starptautisko finanšu institūciju, Eiropas Savienības vai tās dalībvalstu finanšu līdzekļus, aprēķināto nolietojumu var iekļaut tarifu aprēķina projektā tikai tādā apmērā, kas nepārsniedz konkrētā projekta atbildīgās iestādes vai tās sadarbības iestādes akceptētajā projekta dokumentācijā attiecīgajam gadam plānoto līmeni.
23. Pamatlīdzekļu nolietojumu un nemateriālo ieguldījumu vērtības norakstījumus aprēķina, ņemot vērā aktīvu vērtības noteikšanas principus, kas minēti šīs metodikas 10.punktā un šajā nodaļā noteiktos aktīvu klasifikācijas principus un to minimālos pamatlīdzekļu lietderīgos lietošanas laikus un minimālos nemateriālo ieguldījumu vērtības norakstīšanas periodus.
24. Pamatlīdzekļu nolietojuma aprēķināšanai izmanto lineāro nolietojuma metodi. Nemateriālo ieguldījumu vērtības norakstīšanu veic vienmērīgi.
25. Aktīvus klasificē vienveidīgu vai līdzīgu pamatlīdzekļu grupās, kuras komersanti var papildināt pēc vajadzības saskaņā ar starptautiskajiem grāmatvedības standartiem, grāmatvedības normatīvajiem aktiem un pieņemto komersanta grāmatvedības politiku, saskaņojot ar Regulatoru.

Atbilstoši noteiktajai aktīvu klasifikācijai ir noteikti minimālie lietderīgās lietošanas laiki pamatlīdzekļiem un minimālie nemateriālo ieguldījumu vērtības norakstīšanas periodi,

kurus komersants piemēro, veicot nolietojuma un nemateriālo ieguldījumu vērtības norakstīšanas aprēķinus.

Pamatlīdzekļu un nemateriālo ieguldījumu grupas un to minimālie lietderīgās lietošanas laiki pamatlīdzekļiem un minimālie nemateriālo ieguldījumu vērtības norakstīšanas periodi definēti katrai regulētajai nozarei šīs metodikas pielikumos:

- 25.1. elektroenerģijas pārvade – 1.pielikums;
- 25.2. elektroenerģijas sadale – 2.pielikums;
- 25.3. dabasgāzes pārvade un uzglabāšana – 3.pielikums;
- 25.4. dabasgāzes sadale – 4.pielikums;
- 25.5. ūdenssaimniecība – 5.pielikums;
- 25.6. universālais pasta pakalpojums – 6.pielikums.

26. Ja aktīvi nav pilnībā noslogoti vai izmantoti pakalpojuma sniegšanai, aprēķināto nolietojumu vai vērtības norakstījumu koriģē atbilstoši aktīvu lietderīgajai izmantošanai.
27. RAB iekļauto nemateriālo ieguldījumu vērtības norakstījumu aprēķina pētniecības un attīstības izmaksām, koncesiju, patentu, licenču, preču zīmju un citu nemateriālo ieguldījumu izmaksām (izņemot komersanta nemateriālo vērtību).
28. Pilnībā nolietotiem vai norakstītiem aktīviem neparedz nolietojuma iekļaušanu tarifu aprēķina projektā, kā arī tos izslēdz no RAB. Šādu pamatlīdzekļu nolietojumu atkārtoti neiekļauj tarifu aprēķina projektā.
29. Nolietojuma vai norakstījuma uzskaites pārrēķins iespējams tikai šādos gadījumos:
 - 29.1. aktīva atlikusī vērtība ir lielāka par 0, nolietojuma vai norakstījuma pārrēķinu var veikt par atlikušo nenorakstīto aktīva uzskaites vērtību, to izdalot uz kalpošanas periodu, kas pārskatīts, ņemot vērā tehniskos, juridiskos un ekonomiskos apsvērumus aktīva lietošanas laika pagarināšanai;
 - 29.2. veikti kapitālieguldījumi konkrētam aktīvam, nolietojuma pārrēķins veicams tikai ieguldītā kapitālieguldījuma vērtības daļas apmērā;
 - 29.3. aktīvus izslēdz no uzskaites.
30. Ja regulētās nozares tarifu aprēķināšanas metodika ļauj tarifu aprēķina projektā iekļaut ilgtermiņa kredīta, kas izmantots jaunu pamatlīdzekļu izveidošanai, pamatsummas atmaksu, tad par attiecīgo kredītu iegādāto pamatlīdzekļu nolietojumu visā pamatlīdzekļu lietošanas laikā neiekļauj tarifu aprēķina projektā.

VI. Kapitāla izmaksu korekcija

31. Nozarēs, kurās, nosakot atļautos ieņēmumus, ņem vērā ieņēmumu (izmaksu) korekciju, nosakot ieņēmumu korekcijas apmēru uz jauna regulatīvā perioda sākumu, papildus ņem vērā kapitāla izmaksu korekciju, ko nosaka saskaņā ar šādu formulu:

$$\mathbf{I_{kor} = I_{kor\ nol} + I_{kor\ KA}, kur}$$

I_{kor} – kapitāla izmaksu korekcija par iepriekšējo regulatīvo periodu;

$I_{kor\ nol}$ - uzkrātā nolietojuma korekcija;

I_{kor KA} - uzkrātās kapitāla atdeves korekcija.

32. Uzkrātā nolietojuma korekciju nosaka kā starpību starp regulatīvajā periodā plānotajām šīs metodikas 34. punktā minētajām nolietojuma izmaksām un faktiskajām (prognozētajām) šīs metodikas 34. punktā minētajām nolietojuma izmaksām.
33. Uzkrātās kapitāla atdeves korekciju nosaka kā starpību starp regulatīvajā periodā plānotajām šīs metodikas 34. punktā minētajām kapitāla atdeves izmaksām un faktiskajām (prognozētajām) šīs metodikas 34. punktā minētajām kapitāla atdeves izmaksām, nemainot uz attiecīgo regulatīvo periodu piemēroto kapitāla atdeves likmi.
34. Kapitāla izmaksu korekciju par iepriekšējo regulatīvo periodu nosaka aktīviem, kuri saskaņā ar Eiropas Parlamenta un Padomes 2013.gada 17.aprīļa Regulu (ES) Nr.247/2013 iekļauti kopīgo interešu projektu sarakstā vai kuru izveidošanu paredz likumdevējs, vai kuru nepieciešamību nosaka trešo pušu likumīgas prasības.

VII. Noslēguma jautājumi

35. Atzīt par spēku zaudējušu Sabiedrisko pakalpojumu regulēšanas komisijas 2018.gada 13.augusta lēmumu Nr.1/23 "Kapitāla atdeves likmes aprēķināšanas metodika" (Latvijas Vēstnesis, 2018, 161.nr.; 2018, 215.nr.; 2019, 173.nr.).
36. Ja komersants nav veicis aktīvu uzskaiti atbilstoši šīs metodikas 11.punktā noteiktajam, tad šādu uzskaiti un izsekojamību komersants nodrošina visiem aktīviem, kuri nodoti ekspluatācijā pēc 2023.gada 1.janvāra.
37. Aizņemtā kapitāla atdeves likmes r_d noteikšanai līdz 2024.gadam izmanto Eiropas Centrālās bankas publicētos statistikas datus par periodu, kas sākas ar 2014.gada 1.janvāri.
38. Pirmo kapitāla atdeves likmi saskaņā ar šo metodiku Regulators nosaka līdz 2022.gada 1.septembrim un to piemēro, aprēķinot tarifu projektu, kura spēkā stāšanās datums plānots 2023.gadā.
39. Elektroenerģijas pārvades sistēmas operators, elektroenerģijas sadales sistēmas operators, dabasgāzes pārvades sistēmas operators, dabasgāzes sadales sistēmas operators un dabasgāzes uzglabāšanas sistēmas operators šo metodiku pirmo reizi piemēro, izstrādājot tarifu aprēķina projektu, ar kuru tiek noteikts jauns regulatīvais periods.
40. Universālā pasta pakalpojuma tarifu aprēķināšanai komersants, izstrādājot tarifu aprēķina projektu, piemēro šīs metodikas II, III un V nodaļu, ja universālā pasta pakalpojuma tarifu aprēķināšanas metodika noteic tarifu aprēķinā iekļaut kapitāla atdevi.
41. Siltumenerģijas ražošanas, tai skaitā koģenerācijā, pakalpojuma, siltumenerģijas pārvades un sadales pakalpojuma un siltumenerģijas tirdzniecības pakalpojuma tarifu aprēķināšanai komersants, izstrādājot tarifu aprēķina projektu, piemēro šo metodiku, ja siltumapgādes

pakalpojumu tarifu aprēķināšanas metodika un koģenerācijas tarifu aprēķināšanas metodika noteic tarifu aprēķinā iekļaut kapitāla atdevi.

42. Ūdenssaimniecības pakalpojumu tarifu aprēķināšanai komersants šīs metodikas 5.pielikumu piemēro, izstrādājot tarifu aprēķina projektu pēc šīs metodikas spēkā stāšanās dienas.
43. Metodika stājas spēkā nākamajā dienā pēc tās publicēšanas oficiālajā izdevumā "Latvijas Vēstnesis".

A. Ozola

Elektroenerģijas pārvadei nepieciešamo aktīvu klasifikācija un minimālie lietderīgās lietošanas laiki

Nr.	Kategorija/grupa/apakšgrupa	Lietderīgās lietošanas laiks (gadi)
1.	Nemateriālie ieguldījumi	5
2.	Nekustamais īpašums	
2.1.	Ēkas un to konstrukcijas	
2.1.1.	Ēkas	
2.1.1.1.	Monolītās ēkas ar dzelzsbetona vai betona karkasu	150
2.1.1.2.	Mūra ēkas	100
2.1.1.3.	Koka guļbūves	50
2.1.1.4.	Saliekamu koka vai metāla paneļu ēkas, koka stāvbūves	30
2.1.1.5.	Vieglas konstrukcijas ēkas un pārējās ēkas	15
2.2.	Inženierbūves	20
2.2.1.	Gaisvadu elektrolīnijas 110 kV; 330 kV	50
2.2.2.	Kabeļu elektrolīnijas 110 kV; 330 kV	50
2.2.3.	Gaisvadu optiskie kabeļi	20
2.2.4.	Telekomunikāciju iekārtas	5
2.2.5.	PSA inženierbūves (kabeļu kanāli, virszemes un pazemes eļļas uztvērēji u.c.)	25
2.2.6.	Radiotorņi, žogi, vārti, barjeras, kompresoru staciju būves, rezervuāri, tilpnes, šahtas u.tml.	25
2.2.7.	Drenāžas	25
2.2.8.	Kabeļu ielu apgaismojums	25
2.2.9.	Kanalizācijas un notekūdeņu cauruļvadi	20
2.2.10.	Pazemes optiskās kabeļu līnijas	20
2.2.11.	Ūdens cauruļvadi	20
2.2.12.	Vidsprieguma kabeļu elektrol.	30
2.2.13.	Zemsprieguma kabeļu elektrol.	30
2.2.14.	Optiskās datu pārraides tīkla savienošanas līnijas	20
2.2.15.	Ūdens apgādes un kanalizācijas būves, sūkņu stacijas	25
2.2.16.	Artēziskās akas	15
2.3.	Transporta būves	10
3.	Tehnoloģiskās iekārtas un mašīnas	
3.1.	Transformatori un autotransformatori ar augstākā sprieg.tinuma darba spriegumu 110 kV; 330 kV	40
3.2.	Pārējās apakšstaciju iekārtas 110 kV; 330 kV	40
3.3.	Releju aizsardzības un automātikas iekārtu komplekti 110 kV; 330 kV	12
3.4.	Jaudas slēdži sadales iekārtām 110 kV; 330 kV	40
3.5.	Sadales iekārtu mērmaiņi 110 kV; 330 kV	20

Nr.	Kategorija/grupa/apakšgrupa	Lietderīgās lietošanas laiks (gadi)
3.6.	Sadales iekārtu atdalītāji 110 kV; 330 kV	40
3.7.	Pārējās videsprieguma iekārtas	15
3.8.	Apakšstaciju līdzsprieguma iekārtu komplekts	15
3.9.	Apakšstaciju pašpatēriņa iekārtu komplekts	15
3.10.	Transformatori ar augstākā sprieguma tinuma darba spriegumu 10–6 kV	30
3.11.	Iekārtas un mēraparāti	5
3.12.	Elektroniskie daudzfunkciju elektroenerģijas skaitītāji	8
3.13.	Pārējās iekārtas un mašīnas	5
3.14.	Saimnieciskais inventārs	2
3.15.	Slēgtie transformatora punkti	10
3.16.	Apkures iekārtas un sistēmas	20
3.17.	Iekraušanas mehānismi un cēlējiekārtas	5
3.18.	Instrumenti	2
3.19.	Pārvietojamie strāvas ģeneratori	5
3.20.	Laboratorijas iekārtas	5
3.21.	Lifti	20
3.22.	Spēka mašīnas un iekārtas	10
4.	Pārējie pamatlīdzekļi un inventārs	
4.1.	Vieglais autotransports	10
4.2.	Pārējie transportlīdzekļi	10
4.3.	Dator tehnika, sakaru un biroja tehnika	5
4.4.	Mēbeles un biroja aprīkojums	10

Elektroenerģijas sadalei nepieciešamo aktīvu klasifikācija un minimālie lietderīgās lietošanas laiki

Nr.	Kategorija/grupa/apakšgrupa	Lietderīgās lietošanas laiks (gadi)
1.	Nemateriālie ieguldījumi	5
2.	Nekustamais īpašums	
2.1.	Ēkas un to konstrukcijas	
2.1.1.	Ēkas	
2.1.1.1.	Monolītās ēkas ar dzelzsbetona vai betona karkasu	150
2.1.1.2.	Mūra ēkas	100
2.1.1.3.	Koka guļbūves	50
2.1.1.4.	Saliekamu koka vai metāla paneļu ēkas, koka stāvbūves	30
2.1.1.5.	Viegļas konstrukcijas ēkas un pārējās ēkas	15
2.2.	Inženierbūves	20
2.2.1.	Zemsprieguma kabeļu līnijas	50
2.2.2.	Vidsprieguma gaisvadu elektrolīnijas	35
2.2.3.	Zemsprieguma gaisvadu elektrolīnijas	30
2.2.4.	Vidsprieguma kabeļu elektrolīnijas	50
2.2.5.	Pārējās inženierbūves	15
2.2.6.	Sadales transformatoru apakšstacijas	30
2.2.7.	Siltumtehnikās būves	15
2.2.8.	Kabeļu ielu apgaismojums	15
2.2.9.	Gaisvadu ielu apgaismojums	15
2.2.10.	Cauruļvadi	15
2.3.	Transporta būves	10
3.	Tehnoloģiskās iekārtas un mašīnas	
3.1.	TRF ar augstākā sprieguma tinuma darba spriegumu 20 kV	30
3.2.	Apakšstaciju vidējā sprieguma slēgiekārtas	30
3.3.	Elektroenerģijas skaitītāji	8
3.4.	Instrumenti	8
3.5.	Telekomunikāciju iekārtas	8
3.6.	Slēgto un brīvgausa SP elektroiekārtas (bez TRF)	8

Nr.	Kategorija/grupa/apakšgrupa	Lietderīgās lietošanas laiks (gadi)
3.7.	Laboratorijas iekārtas	8
3.8.	20–6 kV RA, vadības un automātikas iekārtu komplekts	8
3.9.	Vadības sistēmu iekārtas	8
3.10.	Siltumtehnikas iekārtas	8
3.11.	Pārējās spēka mašīnas un iekārtas	8
3.12.	Pārējās iekārtas un mašīnas	8
3.13.	Siltuma skaitītāji	8
3.14.	Ūdens skaitītāji	8
3.15.	Gāzes skaitītāji	8
4.	Pārējie pamatlīdzekļi un inventārs	
4.1.	Vieglais autotransports	10
4.2.	Pārējie transportlīdzekļi	10
4.3.	Dator tehnika, sakaru un biroja tehnika	5
4.4.	Mēbeles un biroja aprīkojums	10

**Dabasgāzes pārvadei un uzglabāšanai nepieciešamo aktīvu klasifikācija un minimālie lietderīgās
 lietošanas laiki**

Nr.	Kategorija/grupa/apakšgrupa	Lietderīgās lietošanas laiks (gadi)
1.	Nemateriālie ieguldījumi	5
2.	Nekustamais īpašums	
2.1.	Ēkas un to konstrukcijas	
2.1.1.	Ēkas	
2.1.1.1.	Monolītās ēkas ar dzelzsbetona vai betona karkasu	150
2.1.1.2.	Mūra ēkas	100
2.1.1.3.	Koka guļbūves	50
2.1.1.4.	Saliekamu koka vai metāla paneļu ēkas, koka stāvbūves	30
2.1.1.5.	Vieglas konstrukcijas ēkas un pārējās ēkas	15
2.2.	Inženierbūves	20
2.2.1.	Pievadi un tērauda cauruļvadi	60
2.2.2.	Urbumi	65
2.2.3.	Krānu mezgļi	30
2.2.4.	Ārējie tehnoloģiskie gāzes vadi, ūdens vadi	35
2.2.5.	Elektrokabeļi un gaisvadu līnijas, izolēti siltumtrases cauruļvadi, sakaru kabeļi	30
2.2.6.	Drenāžas, caurpūšanas un metanola cauruļvadi	20
2.2.7.	Plastmasas cauruļvadi	50
2.2.8.	Attīrīšanas iekārtas	25
2.2.9.	Rezervuāri	20
2.2.10.	Zibens aizsardzība	10
2.2.11.	Kompensācija par zemi un zemes transformācijas izmaksas	40
2.2.12.	Ķeta, keramikas cauruļvadi	40
2.3.	Transporta būves	10
3.	Tehnoloģiskās iekārtas un mašīnas	
3.1.	Gāzes attīrīšanas iekārtas	30
3.2.	Virzuļu tipa gāzes pārsūkņēšanas agregāti (GPA)	30
3.3.	Gāzes regulēšanas iekārtas	35

Nr.	Kategorija/grupa/apakšgrupa	Lietderīgās lietošanas laiks (gadi)
3.4.	Stacionārais gāzes mērīšanas aprīkojums	20
3.5.	Turbīnu tipa gāzes pārsūkņēšanas agregāti (GPA)	25
3.6.	Enerģētiskās iekārtas, sūkņi un kompresori	20
3.7.	Katodstacijas	20
3.8.	Vidēja sprieguma transformatori, jaudas slēdži, atdalītāji, slodzes slēdži, sadales iekārta	30
3.9.	Anodu zemējumi	15
3.10.	Laboratorijas iekārtas	10
3.11.	Instrumenti	3
3.12.	Drenāžas	10
3.13.	Protectors	5
4.	Pārējie pamatlīdzekļi un inventārs	
4.1.	Vieglais autotransports	10
4.2.	Pārējie transportlīdzekļi	10
4.3.	Datortehnika, sakaru un biroja tehnika	5
4.4.	Mēbeles un biroja aprīkojums	10

Dabagāzes sadalei nepieciešamo aktīvu klasifikācija un minimālie lietderīgās lietošanas laiki

Nr.	Kategorija/grupa/apakšgrupa	Lietderīgās lietošanas laiks (gadi)
1.	Nemateriālie ieguldījumi	5
2.	Nekustamais īpašums	
2.1.	Ēkas un to konstrukcijas	
2.1.1.	Ēkas	
2.1.1.1.	Monolītās ēkas ar dzelzsbetona vai betona karkasu	150
2.1.1.2.	Mūra ēkas	100
2.1.1.3.	Koka guļbūves	50
2.1.1.4.	Saliekamu koka vai metāla paneļu ēkas, koka stāvbūves	30
2.1.1.5.	Vieglas konstrukcijas ēkas un pārējās ēkas	15
2.2.	Inženierbūves	20
2.2.1.	Pievadi un tērauda cauruļvadi	70
2.2.2.	Politelēna cauruļvadi	80
2.2.3.	Krānu mezgļi	20
2.2.4.	Pievadi pēc rekonstrukcijas	25
2.2.5.	Elektrokabeļi un gaisvadu līnijas, izolēti siltumtrases cauruļvadi, sakaru kabeļi	20
2.2.6.	Kompensācija par zemi un zemes transformācijas izmaksas	40
2.2.7.	Pievadi no klientiem pārņemtie	40
2.2.8.	Zibens aizsardzība	15
2.2.9.	Plastmasas cauruļvadi	50
2.2.10.	Drenāžas, caurpūšanas un metanola cauruļvadi	20
2.2.11.	Tērauda cauruļvadi	30
2.2.12.	Ķeta, keramikas cauruļvadi	40
2.2.13.	Rezervuāri	20
2.3.	Transporta būves	10
3.	Tehnoloģiskās iekārtas un mašīnas	
3.1.	Gāzes regulēšanas iekārtas	30
3.2.	Katodstacijas	15
3.3.	Stacionārais gāzes mērīšanas aprīk.	10
3.4.	Gāzes vadu tehniskais aprīkojums u.c.	5

Nr.	Kategorija/grupa/apakšgrupa	Lietderīgās lietošanas laiks (gadi)
3.5.	Drenāžas	10
3.6.	Enerģētiskās iekārtas, sūkņi un kompresori	10
3.7.	Metināšanas iekārtas, spēka mašīnas u.c. spēka mehānismi	7
3.8.	Rokas darba rīki un instrumenti	3
3.9.	Saspiestās dabasgāzes uzpildes iekārtas	20
3.10.	Protektori	5
3.11.	Gāzes attīrīšanas iekārt.	30
3.12.	Rokas instrumenti ar elektropiedziņu	5
3.13.	Darba galdi u.c. tehnoloģiskās iekārtas	15
3.14.	Patēriņa skaitītāji	20
3.15.	Skaitītāji	15
3.16.	Korektori	10
4.	Pārējie pamatlīdzekļi un inventārs	
4.1.	Vieglais autotransports	10
4.2.	Pārējie transportlīdzekļi	10
4.3.	Datortehnika, sakaru un biroja tehnika	5
4.4.	Mēbeles un biroja aprīkojums	10

**Ūdenssaimniecības pakalpojumu sniegšanai nepieciešamo aktīvu klasifikācija un minimālie
 lietderīgās lietošanas laiki**

Nr.	Kategorija/grupa/apakšgrupa	Lietderīgās lietošanas laiks (gadi)
1.	Nemateriālie ieguldījumi	5
2.	Nekustamais īpašums	
2.1.	Ēkas un to konstrukcijas	
2.1.1.	Ēkas	
2.1.1.1.	Monolītās ēkas ar dzelzsbetona vai betona karkasu	150
2.1.1.2.	Mūra ēkas	100
2.1.1.3.	Koka guļbūves	50
2.1.1.4.	Saliekamu koka vai metāla paneļu ēkas, koka stāvbūves	30
2.1.1.5.	Vieglas konstrukcijas ēkas un pārējās ēkas	15
2.2.	Inženierbūves	
2.2.1.	Ūdensapgādes ārējie inženiertīkli	
2.2.1.1.	Tērauda ūdensapgādes cauruļvadi	30
2.2.1.2.	Ar stikla šķiedru stiprinātās poliestera caurules (GRP)	80
2.2.1.3.	Citu materiālu ūdensapgādes cauruļvadi	50
2.2.1.4.	Ūdensapgādes ārējo inženiertīklu aprīkojums	15
2.2.2.	Kanalizācijas ārējie inženiertīkli	
2.2.2.1.	Tērauda kanalizācijas cauruļvadi	30
2.2.2.2.	Ar stikla šķiedru stiprinātās poliestera caurules (GRP)	80
2.2.2.3.	Citu materiālu kanalizācijas cauruļvadi	50
2.2.2.4.	Kanalizācijas ārējo inženiertīklu aprīkojums	15
2.2.3.	Ūdensgūtnes	
2.2.3.1.	Artēziskās akas un apsaiste	30
2.2.3.2.	Spices un apsaiste	20
2.2.3.3.	Filtrakas un apsaiste	20
2.2.3.4.	Virszemes ūdensgūtnes	20
2.2.4.	Pārējās inženierbūves	
2.2.4.1.	Gāzes apgāde	40
2.2.4.2.	Elektroapgāde, ārējais apgaismojums	20

Nr.	Kategorija/grupa/apakšgrupa	Lietderīgās lietošanas laiks (gadi)
2.2.4.3.	Sakaru komunikācijas	20
2.2.4.4.	Lietus kanalizācija un drenāža	20
2.2.4.5.	Ugunsdzēsības dīķi	20
2.2.4.6.	Biodīķi	20
2.2.4.7.	Notekūdeņu dūņu uzglabāšanas risinājumi	20
2.2.5.	Ūdensapgādes tvertnes, kameras un rezervuāri	
2.2.5.1	Metāla / stikla šķiedras ūdens tvertnes, kameras un rezervuāri	20
2.2.5.2	Dzelzsbetona ūdens tvertnes, kameras un rezervuāri	50
2.2.6.	Kanalizācijas tvertnes, kameras un rezervuāri	
2.2.6.1.	Metāla / stikla šķiedras kanalizācijas tvertnes, kameras un rezervuāri	20
2.2.6.2.	Dzelzsbetona kanalizācijas tvertnes, kameras un rezervuāri	50
2.3.	Transporta būves	10
3.	Tehnoloģiskās iekārtas un mašīnas	
3.1.	Ūdensapgādes tehnoloģiskās iekārtas un to apsaiste	
3.1.1.	Ūdens sagatavošanas iekārtas	
3.1.1.1.	Ūdens sagatavošanas iekārtas (ražība līdz 5 m ³ /h (ieskaitot))	10
3.1.1.2.	Ūdens sagatavošanas iekārtas (ražība 6 līdz 20 m ³ /h)	15
3.1.1.3.	Ūdens sagatavošanas iekārtas (ražība 21–100 m ³ /h)	20
3.1.1.4.	Ūdens sagatavošanas iekārtas (ražība > 100 m ³ /h)	30
3.1.2.	Ūdens sagatavošanas iekārtu apsaiste un aprīkojums	10
3.2.	Kanalizācijas tehnoloģiskās iekārtas un to apsaiste	
3.2.1.	Notekūdeņu attīrīšanas iekārtas	
3.2.1.1.	Notekūdeņu attīrīšanas iekārtas ar ražību līdz 30 m ³ /dnn	15
3.2.1.2.	Notekūdeņu attīrīšanas iekārtas ar ražību 31–300 m ³ /dnn	20
3.2.1.3.	Notekūdeņu attīrīšanas iekārtas ar ražību 301–1500 m ³ /dnn	30
3.2.1.4.	Notekūdeņu attīrīšanas iekārtas ar ražību > 1500 m ³ /dnn	40
3.2.2.	Notekūdeņu attīrīšanas iekārtu apsaiste un aprīkojums	10
3.2.3.	Notekūdeņu dūņu apstrādes iekārtas, apsaiste un aprīkojums	20
3.3.	Ūdensapgādes sūkņi	
3.3.1.	Ūdensapgādes sūkņi (dzinēja jauda < 7 kW)	5
3.3.2.	Ūdensapgādes sūkņi (dzinēja jauda < 7–30 kW)	8
3.3.3.	Ūdensapgādes sūkņi (dzinēja jauda > 30 kW)	10
3.4.	Kanalizācijas sūkņi	

Nr.	Kategorija/grupa/apakšgrupa	Lietderīgās lietošanas laiks (gadi)
3.4.1.	Kanalizācijas sūkņi (dzinēja jauda < 7 kW)	5
3.4.2.	Kanalizācijas sūkņi (dzinēja jauda < 7–30 kW)	8
3.4.3.	Kanalizācijas sūkņi (dzinēja jauda > 30 kW)	10
3.5.	Citas elektroiekārtas	5
3.6.	Laboratorijas iekārtas	5
3.7.	Instrumenti	
3.7.1.	Plūsmas mērītāji	
3.7.1.1.	Mehāniskie ūdens skaitītāji	8
3.7.1.2.	Elektromagnētiskie un ultraskaņas plūsmas mērītāji	10
3.7.2.	Pārējie instrumenti	5
3.7.3.	Celtņi un ceļamās ierīces	5
3.7.4.	Citi / pārējie	5
4.	Pārējie pamatlīdzekļi un inventārs	
4.1.	Vieglais autotransports	10
4.2.	Pārējie transportlīdzekļi	10
4.3.	Datortehnika, sakaru un biroja tehnika	5
4.4.	Mēbeles un biroja aprīkojums	10

**Universālā pasta pakalpojuma sniegšanai nepieciešamo aktīvu klasifikācija un minimālie
lietderīgās lietošanas laiki**

Nr.	Kategorija/grupa/apakšgrupa	Lietderīgās lietošanas laiks (gadi)
1.	Nemateriālie ieguldījumi	5
2.	Nekustamais īpašums	
2.1.	Ēkas un to konstrukcijas	
2.1.1.	Ēkas	
2.1.1.1.	Monolītās ēkas ar dzelzsbetona vai betona karkasu	150
2.1.1.2.	Mūra ēkas	100
2.1.1.3.	Koka guļbūves	50
2.1.1.4.	Saliekamu koka vai metāla paneļu ēkas, koka stāvbūves	30
2.1.1.5.	Vieglas konstrukcijas ēkas un pārējās ēkas	15
2.2.	Inženierbūves	
3.	Tehnoloģiskās iekārtas	5
4.	Pārējie pamatlīdzekļi un inventārs	
4.1.	Vieglais autotransports	10
4.2.	Pārējie transportlīdzekļi	10
4.3.	Datortehnika, sakaru un biroja tehnika	5
4.4.	Mēbeles un biroja aprīkojums	10

___.__.2022.

Nr. __ (prot. Nr. __, __.p.)

Grozījumi Sabiedrisko pakalpojumu regulēšanas komisijas 2011.gada 15.decembra lēmumā Nr.1/32 “Elektroenerģijas sadales sistēmas pakalpojumu tarifu aprēķināšanas metodika”

Izdoti saskaņā ar Elektroenerģijas tirgus likuma 20.panta pirmo daļu un likuma "Par sabiedrisko pakalpojumu regulatoriem" 9.panta pirmās daļas 2.punktu un 25.panta pirmo daļu

1. Izdarīt Sabiedrisko pakalpojumu regulēšanas komisijas 2011.gada 15.decembra lēmumā Nr.1/32 “Elektroenerģijas sadales sistēmas pakalpojumu tarifu aprēķināšanas metodika” (Latvijas Vēstnesis, 2011, 200.nr.; 2013, 193.nr.; 2015, 219.nr.; 2016, 211.nr.; 2016, 233.nr.; 2018, 161.nr.; 2019, 200.nr.) šādus grozījumus:
 - 1.1. svītrot 2.7.apakšpunktu;
 - 1.2. izteikt 17.punktu šādā redakcijā:

“17. Kapitāla izmaksu un to sastāvdaļu uzskaiti un aprēķināšanu veic saskaņā ar regulatora noteikto kapitāla izmaksu uzskaites un aprēķināšanas metodiku.”;
 - 1.3. svītrot 18.punktu;
 - 1.4. svītrot 3.1.1., 3.1.2. un 3.1.3.nodaļu;
 - 1.5. aizstāt 32.punktā vārdu “RAB” ar vārdiem “regulējamo aktīvu bāzes”.
2. Lēmums stājas spēkā nākamajā dienā pēc tā publicēšanas oficiālajā izdevumā “Latvijas Vēstnesis”.

A. Ozola

___.__.2022.

Nr. __ (prot. Nr. __, __.p.)

**Grozījumi Sabiedrisko pakalpojumu regulēšanas komisijas 2019.gada 3.jūlija
lēmumā Nr.1/10 “Dabāsgāzes pārvades sistēmas pakalpojuma tarifu aprēķināšanas
metodika”**

*Izdoti saskaņā ar Enerģētikas likuma 15.panta 1.¹daļu
un likuma "Par sabiedrisko pakalpojumu regulatoriem"
9.panta pirmās daļas 2.punktu un 25.panta pirmo daļu*

1. Izdarīt Sabiedrisko pakalpojumu regulēšanas komisijas 2019.gada 3.jūlija lēmumā Nr.1/10 “Dabāsgāzes pārvades sistēmas pakalpojuma tarifu aprēķināšanas metodika” (Latvijas Vēstnesis, 2019, 135.nr.) šādus grozījumus:
 - 1.1. svītrot 2.8.apakšpunktu;
 - 1.2. izteikt 21.punktu šādā redakcijā:

“21. Kapitāla izmaksu un to sastāvdaļu uzskaiti un aprēķināšanu veic saskaņā ar Regulatora noteikto kapitāla izmaksu uzskaites un aprēķināšanas metodiku.”;
 - 1.3. svītrot 3.1.1., 3.1.2. un 3.1.3.nodaļu;
 - 1.4. aizstāt 32.punktā vārdu “RAB” ar vārdiem “regulējamo aktīvu bāzes”.
2. Lēmums stājas spēkā nākamajā dienā pēc tā publicēšanas oficiālajā izdevumā “Latvijas Vēstnesis”.

A. Ozola

___.__.2022.

Nr. __ (prot. Nr. __, __.p.)

Grozījumi Sabiedrisko pakalpojumu regulēšanas komisijas 2020.gada 8.oktobra lēmumā Nr.1/15 “Dabasgāzes uzglabāšanas sistēmas pakalpojuma tarifu aprēķināšanas metodika”

Izdoti saskaņā ar Enerģētikas likuma 15.panta 1.¹daļu un likuma "Par sabiedrisko pakalpojumu regulatoriem" 9.panta pirmās daļas 2.punktu un 25.panta pirmo daļu

1. Izdarīt Sabiedrisko pakalpojumu regulēšanas komisijas 2020.gada 8.oktobra lēmumā Nr.1/15 “Dabasgāzes uzglabāšanas sistēmas pakalpojuma tarifu aprēķināšanas metodika” (Latvijas Vēstnesis, 2020, 198.nr.) šādus grozījumus:
 - 1.1. svītrot 2.9.apakšpunktu;
 - 1.2. aizstāt 11.punktā vārdu “RAB” ar vārdiem “regulējamo aktīvu bāzes”;
 - 1.3. izteikt 12.punktu šādā redakcijā:

“12. Kapitāla izmaksu un to sastāvdaļu uzskaiti un aprēķināšanu veic saskaņā ar regulatora noteikto kapitāla izmaksu uzskaites un aprēķināšanas metodiku.”;
 - 1.4. svītrot 2.1.1., 2.1.2. un 2.1.3.nodaļu.
2. Lēmums stājas spēkā nākamajā dienā pēc tā publicēšanas oficiālajā izdevumā “Latvijas Vēstnesis”.

A. Ozola

___.__.2022.

Nr. ___ (prot. Nr. __, __.p.)

Grozījumi Sabiedrisko pakalpojumu regulēšanas komisijas 2016.gada 14.janvāra lēmumā Nr.1/2 “Ūdenssaimniecības pakalpojumu tarifu aprēķināšanas metodika”

*Izdoti saskaņā ar likuma
"Par sabiedrisko pakalpojumu regulatoriem"
9.panta pirmās daļas 2.punktu un 25.panta pirmo daļu*

1. Izdarīt Sabiedrisko pakalpojumu regulēšanas komisijas 2016.gada 14.janvāra lēmumā Nr.1/2 “Ūdenssaimniecības pakalpojumu tarifu aprēķināšanas metodika” (Latvijas Vēstnesis, 2016, 11.nr.; 2016, 211.nr.; 2016, 233.nr.; 2018, 39.nr.) šādus grozījumus:
 - 1.1. svītrot 2.8.apakšpunktu;
 - 1.2. izteikt 22.punktu šādā redakcijā:

“22. Pamatlīdzekļu nolietojuma un nemateriālo ieguldījumu vērtības norakstījuma uzskaiti un aprēķināšanu veic saskaņā ar Regulatora noteikto kapitāla izmaksu uzskaites un aprēķināšanas metodiku.”;
 - 1.3. svītrot 23., 24., 25., 26., 27. un 28.punktu;
 - 1.4. izteikt 37.punktu šādā redakcijā:

“37. Komersants var iekļaut tarifa projektā ilgtermiņa kredīta (5 gadi un ilgāk) pamatsummas atmaksu.”;
 - 1.5. svītrot 40.punkta otro teikumu;
 - 1.6. izteikt 45.punktu šādā redakcijā:

“45. Kapitāla izmaksu un to sastāvdaļu uzskaiti un aprēķināšanu veic saskaņā ar Regulatora noteikto kapitāla izmaksu uzskaites un aprēķināšanas metodiku.”;
 - 1.7. svītrot 46., 47., 48. un 50.punktu;
 - 1.8. izteikt 3.pielikuma tabulas virsrakstu ar piezīmi šādā redakcijā:

“Kapitāla atdeves aprēķins*”;

“*Aprēķinu veic saskaņā ar Regulatora noteikto kapitāla izmaksu uzskaites un aprēķināšanas metodiku.”;
 - 1.9. svītrot 3.pielikuma tabulas 1.2.rindu “Nemateriālo ieguldījumu izveidošanas izmaksas”.
2. Lēmums stājas spēkā nākamajā dienā pēc tā publicēšanas oficiālajā izdevumā “Latvijas Vēstnesis”.

A. Ozola

__._.2022.

Nr. __ (prot. Nr. __, __.p.)

Grozījums Sabiedrisko pakalpojumu regulēšanas komisijas 2013.gada 11.oktobra lēmumā Nr.1/28 “Universālā pasta pakalpojuma tarifu aprēķināšanas metodika”

*Izdots saskaņā ar Pasta likuma 27.¹panta otro daļu,
32.panta otro daļu un likuma “Par sabiedrisko
pakalpojumu regulatoriem” 25.panta pirmo daļu*

1. Izdarīt Sabiedrisko pakalpojumu regulēšanas komisijas 2013.gada 11.oktobra lēmumā Nr.1/28 “Universālā pasta pakalpojuma tarifu aprēķināšanas metodika” (Latvijas Vēstnesis, 2013, 204.nr.; 2018, 161.nr.) grozījumu un izteikt 3.punkta pirmo teikumu šādā redakcijā:
“3. Komersants kapitāla izmaksu noteikšanai izmanto kapitāla atdeves likmi, kuru nosaka saskaņā ar Regulatora noteikto kapitāla izmaksu uzskaites un aprēķināšanas metodiku.”
2. Lēmums stājas spēkā nākamajā dienā pēc tā publicēšanas oficiālajā izdevumā “Latvijas Vēstnesis”.

A. Ozola